



# Agravista

nr. 7-8 (291-292),  
29 mai 2020

[www.agravista.md](http://www.agravista.md) CEL MAI COMPLET PORTAL AGRICOL DIN MOLDOVA

## CITIȚI ÎN NUMĂRUL CURENT:



**RNDR A DEVENIT MEMBRU CU  
DREPTURI DEPLINE AL PREPARE** 3



**CULTIVAREA ALUNULUI REPREZINTĂ  
UNA DINTRE CELE MAI RENTABILE  
AFACERI AGRICOLE** 4



**OPT GRUPURI DE PRODUCĂTORI  
VOR BENEFICIA DE GRANTURI  
ÎN VALOARE TOTALĂ DE PESTE  
2.6 MILIOANE DE DOLARI SUA** 7



**MADRM A ÎNIIAT ELABORAREA  
UNUI NOU PROIECT  
ÎN AGRICULTURĂ** 8



**GRANTUL CARE AJUTĂ FEMEILE SĂ  
ÎȘI PUNĂ ÎN VALOARE ABILITĂȚILE  
ȘI REALIZEZE VISELE** 14

## FĂRĂ O DEZVOLTARE PUTERNICĂ A ASIGURĂRILOR AGRICOLE, ÎNCERCAREA DE A REALIZA O AGRICULTURĂ PERFORMANTĂ DEVINE ILUZORIE

Experiența țărilor avansate din punct de vedere economic a demonstrat că fără o dezvoltare puternică a asigurărilor agricole, încercarea de a realiza o agricultură performantă devine iluzorie. Investițiile necesare pentru cultivarea în condiții tehnologice intensive a pământului sunt prea importante pentru a nu fi luate în seamă riscurile climatice a căror manifestare poate ruina întreprinzătorii. Agricultura se confruntă cu riscuri care, în ultima perioadă de timp, au dobândit o frecvență și intensitate de manifestare necunoscute anterior. În cele ce urmează, oferim o sinteză a eforturilor recente ale autorităților statului de a schimba lucrurile în bine în domeniu și opinia relevantă a unui producător agricol.

Pe fundalul unei secrete îndelungate, în luna februarie a acestui an premierul Ion Chicu a convocat o ședință pentru a examina aplicarea mecanismului de asigurare în agricultură. La ședință a participat ministrul Ion Perju, directorul AIPA și alți responsabili. A fost discutat progresul nesatisfăcător în aplicarea mecanismului de asigurare de către agricultori, s-au examinat cadrul normativ național din domeniu și experiența insuficientă pe această dimensiune. Ministrul Agriculturii Ion Perju a informat premierul despre faptul că echipa ministerului definitivează proiectul de lege menit să reglementeze clar activitatea de asigurare în agricultură și a propus să fie folosit ca element stimulator instrumentul de subvenționare gestionat de AIPA. Pe finalul ședinței, Ion Chicu a solicitat responsabililor să definitiveze urgent proiectul menționat și să prezinte o foaie de parcurs pentru aplicarea lui.

Ulterior, subiectul a fost dezvoltat de către autorități și în luna mai, când Ministerul Agriculturii, Dezvoltării Regionale și Mediului (MADRM) a organizat o ședință comună cu producătorii agricoli și companiile de asigurări pentru a discuta subiectul asigurărilor în agricultură. În cadrul



ședinței, ministrul Ion Perju a salutat participanții la ședință, le-a vorbit despre importanța dialogului comun pe subiectul dialogului comun pe subiectul dialogului nominalizat, a făcut referințe la practicile internaționale în domeniul asigurărilor în agricultură și a precizat: „Sectorul agricol este unul vulnerabil la calamitățile naturale. Asigurările în agricultură reprezintă un mecanism viabil de lungă durată. Vă îndemn să avem o discuție constructivă în care să identificăm discrepanțele ce împiedică agricultorii să își asigure terenurile agricole. Vreau să vorbim despre pachetele de asigurări, acordarea subvențiilor la primele de asigurare, sprijinul statului, în acest sens”.

În cadrul ședinței, asupra subiectelor ce țin de cadrul normativ în domeniu, raporturile de asigurare, beneficiarii, etc., s-au expus atât producătorii cât și reprezentanții companiilor de asigurări.

Părțile au menționat câteva provocări cu care se confruntă și influențează diminuarea procesului de asigurare a riscurilor în agricultură. Astfel, producătorii agricoli au menționat: imperfecțiunea cadrului normativ în domeniu; pachete de asigurare neatractive; imposibilitatea achitării primei de asigurare în mai multe tranșe; obligativitatea asigurării terenurilor/bunurilor supuse subvenționării.

În același context, companiile de asigurare au susținut ideea imperfecțiunii cadrului normativ în domeniu, precizând lipsa

reglementărilor privind dreptul asiguratorilor de a verifica respectarea de către asigurat a regulilor agrotehnice, modalitatea de stabilire a sumei asigurate pentru toate bunurile supuse asigurării, etc.

La ședință au participat și reprezentanții Agenției Intervenției și Plăți în Agricultură, care au comunicat că valoarea subvențiilor pentru asigurarea riscurilor în agricultură este în scădere din an în an, astfel, încât, în perioada 2012-2013 valoarea constituia 9% din valoarea fondului de subvenționare (circa 40 mln de lei anual), iar în ultimii doi ani aceasta a scăzut până la 0,5 la sută din valoarea fondului, ceea ce constituie circa 5,8 mln de lei.

În rezultatul ședinței s-a decis că MADRM va promova proiectul de lege privind asigurarea riscurilor în agricultură și vor fi luate în considerație propunerile expuse în cadrul ședinței. De asemenea, ministerul va examina propunerea producătorilor de a crea un fond mutual de asigurări în agricultură. La final ministrul Ion PERJU a îndemnat companiile de asigurări și producătorii agricoli să examineze în comun pachetele de asigurări astfel încât să fie atractive și agreeate de ambele părți.

Este de remarcat faptul că investițiile în agricultură se ridică la milioane lei, dar recolta se poate pierde într-o zi din cauza secetei, înghețurilor, inundațiilor sau grindinei. În același timp agricultorii nu-și asigură culturile, chiar

dacă statul promite că acoperă 50% din costul poliței de asigurare. Autoritățile acuză producătorii de indiferență, aceștia, la rândul lor spun că nu au încredere și că asiguratorii ar trebui să asigure și calitatea nu doar cantitatea producției. În acest context, membrul Consiliului de Administrare al Federației Agricultorilor din Moldova FARM, Alexei Ivanov,



care are în proprietate terenuri cu culturi cerealiere și pomicele, a menționat că sistemul de asigurări din Republica Moldova, în agricultură, nu funcționează la randamentul dorit. De exemplu, în cazul în care înghețul compromite grâul, dar nu totalitate, companiile de asigurări nu achită despăgubiri pentru că recoltă este, chiar dacă a fost compromisă parțial. Alexei Ivanov a adus aici exemplul României, unde statul achită fermierilor câte 8-9 mii de lei la hectarul de producție afectată, în timp ce în Republica Moldova autoritățile fac comisii și tot felul de ședințe.

**Vă puteți abona la ziarul nostru  
la toate oficiile poștale din țară → 15**





## PRODUCĂTORII DE MERE SE VOR CONFRUNTA PE PIAȚĂ CU PROBLEME ATIPICE

În pofida faptului că mai avem luni bune până la debutul sezonului activ al merelor în acest an, astăzi este deja clar că producătorii vor întâmpina o serie de probleme care nu erau tipice pentru sezoanele anterioare. Această opinie a fost exprimată de către economistul Departamentului de Investiții în Alimentație și Agricultură, Organizația Națiunilor Unite (FAO), Andriy Yarmak, în cadrul primei conferințe internaționale online a proiectului EastFruit „Prognose în sectorul afacerilor cu mere”, care a avut loc pe 20 mai curent.

Conferința a fost organizată cu sprijinul FAO și al Băncii Europene pentru Reconstrucție și Dezvoltare (BERD), Asociația Ucrainei de Fructe și Legume (UPOA), proiectul analitic

internațional Fruit-Inform și Federația Agricoltorilor din Moldova FARM.

„În acest sezon există mai multe probleme atipice, dintre care una este răspândirea pandemiei coronaviru-

sului în lume. Trebuie să realizăm faptul că aceasta nu va dispărea în acest an, iar întreprinderile vor trebui să își adapteze condițiile de muncă la respectiva problemă. Apropo, tind să cred că acest an va fi unul din cele mai grele, chiar pentru ultima sută de ani”, a spus Andriy Yarmak.

Oferta și cererea sunt, de asemenea, probleme importante pentru afacerea mărilor, care vor determina tendințele de dezvoltare a pieței în sezonul 2020/21.

Potrivit economistului Departamentului de Investiții în Alimentație și Agricultură, Organizația Națiunilor Unite (FAO), înghețul a afectat oferta de mere pe piață în acest moment, iar livezile din Ucraina,

Polonia, Moldova și Rusia au fost puternic afectate în această primăvară.

„A doua problemă care a influențat oferta de mere, și care este mai tipică pentru piețele din UE și SUA, este deficitul de forță de muncă în sezonul curent, care a apărut din cauza coronavirusului”, a declarat Andriy Yarmak în cadrul conferinței.

Analizând situația cu cererea de măr pe piețele mondiale, Andriy Yarmak a subliniat că astăzi aceasta este influențată de trei factori principali: scăderea prețurilor la petrol, scăderea veniturilor gospodăriilor și scăderea volumului afacerilor din sectorul turismului, a cărui dezvoltare în anii precedenți a oferit un stimulent considerabil pentru creșterea pieței fructelor.

Cu toate acestea, potrivit lui Andriy Yarmak, în segmentul fructelor, mărul este în mod tradițional un



produs accesibil și ieftin.

„Pe baza acestui fapt, cererea pentru măr poate scădea mai puțin decât pentru alte fructe. Mai mult, poate crește chiar în anumite țări, în care oamenii vor renunța la consumul de fructe scumpe în favoarea unui măr”, a mai subliniat Andriy Yarmak.



## RECOLTA DE MERE ÎN MOLDOVA POATE FI MAI MARE DECÂT INDICĂ PROGNOZELE PESIMISTE

Concluziile potrivit cărora, după cum a anunțat anterior EastFruit, pomicultorii din Moldova vor avea o roadă de mere cu 20-25% mai mică, din cauza secetei îndelungate și a înghețurilor din mai, reprezintă o prognoză prea pesimistă. Pe motiv că au la bază primele reacții, mai mult emotive, ale fermierilor din regiunile de nord și unele din centrul țării, și sunt generate de recente înghețuri nocturne, de minus 4-5 C. Pe moment, o analiză detaliată a situației sectorului mărilor indică, însă, cel mai probabil, o scădere a roadei cu 10%. Desigur, mai urmează perioada căderii fructelor, în iunie, precum există și riscurile unor eventuale ploi cu grindină sau răspândirea în livezile de mere a diversilor agenți patogeni. Cu toate acestea, ținând cont de toate eventualele riscuri, se poate presupune

că recolta de mere anul acesta va fi în Moldova de aproximativ 550 de mii de tone (în 2019 - 595 mii tone). Această opinie a fost exprimată de Andrei Zbancă, un fermier și pomicultor experimentat, expert al Federației Agricoltorilor din Republica Moldova FARM, la Prima Conferință Internațională online a proiectului EastFruit „Prognose în sectorul afacerilor cu mere”.

Conferința a fost organizată cu sprijinul FAO și al Băncii Europene pentru Reconstrucție și Dezvoltare (BERD), Asociația Ucrainei de Fructe și Legume (UPOA), Proiectul analitic internațional Fruit-Inform și Federația Agricoltorilor din Moldova FARM.

Potrivit lui Andrei Zbancă, din cauza condițiilor meteorologice nefavorabile, care încă de multe ori îi mai pot afecta pe pomicultori până la



recoltarea merelor de toamnă, care formează roada principală, calitatea merelor poate fi relativ scăzută. Ca și în alte țări europene, merele mici este posibil să aibă o pondere mare în volumul total al roadei. De aici, este posibil, aidoma ultimilor ani, ca până la 45% din roada de mere din țară să meargă la procesarea industrială. Cu toate acestea, există motive să sperăm că cel puțin 45% din noua roadă de mere să fie orientate spre export. În Moldova, sute de hectare de noi livezi de mere intensive și superintensive,

echipate cu sisteme de irigare prin picurare și antigrindină, intră în rod în fiecare an, iar infrastructura post-recoltare se dezvoltă încontinuu. Acești factori, la rândul lor, conduc la creșterea resurselor pentru exportul de produse de calitate destul de înaltă. În consecință, chiar și într-un an cu condiții meteorologice anormal de dificile, este posibil să nu se reducă furnizarea de mere de calitate pentru export.

Până în prezent, din Moldova au fost exportate în sezonul de marketing 2019-2020 mai

mult de 270 de mii de tone de măr. În același timp, sezonul nu s-a încheiat încă, iar mărul de anul trecut va mai fi exportat din țară în luna iunie. În acest sens, mulți operatori ai pieței fructelor din Republica Moldova menționează faptul că perioada celei mai mari activități de comerț exterior s-a schimbat radical în ultimii ani: dacă, înainte, până la 60% din mărul de origine din Moldova era exportat toamna și la începutul iernii, apoi, astăzi, tot atât de multe produse sunt expediate în străinătate în ianuarie-mai, de la frigiderele întreprinderilor agricole și ale comercianților.

În același timp, aproximativ 95-98% din fluxul de export din mere din Moldova este în continuare direcționat către o singură piață - Rusia. În ultimul an de marketing, cu toate ascensiunile și căderile sale, ca volum și prețuri, mărul din Moldova s-a vândut bine pe piața rusă, precum opinează mulți experți locali.

În primăvară, în anumite perioade, prețul merelor de anumite soiuri crescuse până

la 0,68-0,69 USD / kg, ceea ce, potrivit celor mai autcritici comercianți, este „chiar mai mare decât prețul obișnuit, în mod firesc, pentru merele de această calitate”. Dacă scenariul similar de marketing se va repeta în sezonul viitor, când oferta de măr de calitate și capacitatea de plată pentru acesta ar putea să fie mai mici, reprezintă, deocamdată, o întrebare fără de răspuns.

Andrei Zbancă consideră că nivelul prețurilor pentru merele moldovenești pe piața rusă în noul sezon va dicta de decizia autorităților ruse de a crește prețurile orientative pentru fructele importate. Aparent, acest lucru va conduce la creșterea prețurilor pentru merele din Republica Moldova.

De asemenea, expertul speră că un număr mai mare de exportatori moldoveni vor valorifica cotele de export către Uniunea Europeană, fără taxe (pentru 2020 - 80 mii tone). În aceste condiții, este posibil, de asemenea, ca un volum mai mare de mere moldovenești să fie exportate în România.

### Federația Agricoltorilor din Moldova FARM

Bd. Ștefan cel Mare 123V  
MD - 2004, Chișinău, Moldova

Tel (+373 22) 23 56 01, fax (+373 22) 23 78 30

### Organizațiile regionale ale Federației Agricoltorilor:

Cantemir (273) 2 28 53  
Drochia (252) 2 70 32  
Edineț (246) 2 43 84  
Fălești (259) 2 29 51  
Hâncești (269) 2 34 08

Nisporeni (264) 2 38 57  
Orhei (235) 2 49 55  
Râșcani (256) 2 45 84  
Ungheni (236) 2 34 55  
Cahul (299) 2 14 13

## FARM CONTINUĂ SĂ OFERE SERVICII DE CONSULTARE TELEFONICĂ SPECIALIZATE

Ca urmare a pandemiei, Guvernul Moldovei a impus restricții la evenimentele publice și circulația oamenilor, ceea ce face imposibilă organizarea de evenimente de instruire și consultanță a fermierilor în plină derulare a sezonului agricol de primăvară. Întreprinderile administrate de femei și tineri sunt deosebit de vulnerabile sub restricțiile actuale, din cauza posibilităților limitate de a se conecta la canale alternative de diseminare a cunoștințelor.

Pe acest motiv, Federația Agricoltorilor din Moldova, cu suportul proiectului „Agricultura Performantă în Moldova”, finanțat de USAID, oferă în continuare servicii de consultații telefonice individuale pentru membrii rețelelor tinerilor și femeilor din cadrul federației. Cu acest scop sunt lansate patru linii telefonice dedicate consultațiilor sectoriale în următoarele domenii:

- PRODUCEREA FRUCTELOR – experți Sergiu Popa și Ananie Peșteanu
- PROTECȚIA POMILOR – expert Alexandra Bragiș
- PRODUCEREA LEGUMELOR ȘI POMIȘOARELOR – expert Trofim Gavrilov
- PRODUCEREA ȘI PROTECȚIA STRUGURILOR – expert Dumitru Mihov

**Telefoanele de contact ale experților le puteți afla la organizațiile regionale ale Federației Agricoltorilor din Moldova FARM.**



Publicație periodică a Federației Agricoltorilor din Moldova | FARM

**Agravista**

**Redactor-șef:** Eduard BALAN

**Machetare:** Victor PUȘCAȘ

**Adresa redacției:** MD-2004, Chișinău,  
bd. Ștefan cel Mare, 123 V. Tel.: 23-56-98  
e-mail: ebalan@agrofarm.md  
www.agravista.md

Tiparul executat la tipografia «PRAG-3»

Comanda nr. 192

Tiraj: 3500





## RNDR A DEVENIT MEMBRU CU DREPTURI DEPLINE AL PREPARE



Rețeaua Națională de Dezvoltare Rurală (RNDR) a devenit membru cu drepturi depline al Parteneriatului pentru Europa Rurală, cu sediul la Bruxelles, pe 15 mai curent, în cadrul celei de-a șasea Adunări Generale a PREPARE.

Agenda ședinței forumului de conducere al PREPARE a conținut mai multe subiecte de actualitate din activitatea acestei organizații europene, în afară de acceptarea RNDR mai precedându-se la discutarea raportului și programului anual de activitate, alegerea membrilor Consiliului executiv, numirea Secretarului General, semnarea unor acorduri importante etc.

Solicitată de presă să comenteze importanța evenimentului pentru RNDR, dar și pentru Republica Moldova, Președintele RNDR, doamna Aurelia Bondari, a menționat: "Aderarea la PREPARE este o reușită de bun augur pentru Rețeaua Națională de Dezvoltare Rurală, care, în primul rând, oferă noi oportunități pentru RNDR prin asigurarea fluxului de informații și practici inovative între nivelurile local, regional, național, iar acum și european. În același timp, dacă e să pornim de la premisa că oamenii din mediul rural au dorința și capacitatea necesară de a se adapta și de a construi o viață mai bună pentru ei, aderarea noastră la PREPARE va energiza participarea activă a localnicilor la procesul de dezvoltare rurală, ceea ce, în ultimă instanță, este cheia unei dezvoltări durabile".

NOTĂ. PREPARE este un parteneriat format în anul 2000, la inițiativa a două ONG-uri europene, respectiv Forum Synergies și ECOVAST, împreună cu rețelele naționale rurale din Suedia, Finlanda, Estonia și Ungaria. Scopul parteneriatului PREPARE este de a consolida societatea civilă din zonele rurale și de a promova cooperarea între „actorii” locali, respectiv guvernele și toate părțile interesate de dezvoltarea rurală, în special în noile state membre, cele în proces de aderare sau țările învecinate Uniunii Europene.

## OPORTUNITATE DE FINANȚARE PENTRU ASOCIAȚIILE UTILIZATORILOR DE APĂ PENTRU IRIGAȚII

Fondul de Dezvoltare Durabilă Moldova (FDD Moldova) a lansat, pe 19 mai curent, apelul public pentru depunerea cererilor de finanțare a proiectelor în infrastructura centralizată de irigare. Prin intermediul acestor investiții, FDD Moldova își propune să acorde suport Asociațiilor Utilizatorilor de Apă pentru Irigații (AUAI), create în perioada Compact, dar și post-Compact, care doresc să îmbunătățească starea tehnică a sistemelor centralizate de irigare (SCI) pentru a fi utilizate eficient și la capacitate optimă.

### Cine este eligibil?

La acest apel pentru depunerea cererilor de finanțare în infrastructura de irigare sunt eligibile Asociațiile Utilizatorilor de Apă pentru Irigații care au preluat ori sunt în proces de preluare a managementului sistemelor centralizate de irigare în perioada Compact și post-Compact.

### Care sunt criteriile de eligibilitate?

La etapa de selectare a propunerilor, există trei criterii esențiale pe care AUAI urmează să le îndeplinească pentru a fi considerate eligibile. În primul rând, sistemul centralizat de irigare trebuie să fie gestionat de către AUAI sau asociația a inițiat proce-



dura de preluare în gestiune a sistemului centralizat de irigare. Totodată, în cadrul acestui apel sunt eligibile doar asociațiile

care vor participa cu o contribuție proprie în contextul investiției. Astfel, în cazul în care SCI a fost reabilitat din mijloacele Progra-

mului Compact – contribuția proprie a AUAI urmează să fie de cel puțin 10% din valoarea estimativă a investițiilor. În cazul în care SCI nu a beneficiat de investiții în cadrul Compact - cel puțin 5% din valoarea estimativă a investițiilor. Cel de-al treilea criteriu vizează starea tehnică a sistemelor centralizate de irigare - sunt eligibile pentru finanțare SCI aflate sau care se transmit în administrarea Agenției „Apele Moldovei”, ce nu au fost incluse în Programul Compact, dar sunt considerate funcționale sau parțial funcționale, precum și SCI care au fost reabilitate în cadrul Programului Compact.

### Care este valoarea maximă a finanțării?

Pentru a asigura un impact tangibil, FDD Moldova va oferi finanțare pentru propunerile de investiții în infrastructura de irigare în valoare de până la 200 mii dolari SUA (cu aplicarea scutirii de TVA cu drept de deducere).

Termenul de depunere a Propunerilor de investiții este 19 iunie 2020, ora 14.00. Dosarul propunerii de proiect, cu toate documentele necesare, poate fi depus la biroul FDD Moldova, Chișinău, str. Nicolae Iorga 21, etajul 4, sau expediat electronic la adresa e-mail: office@sda.gov.md.

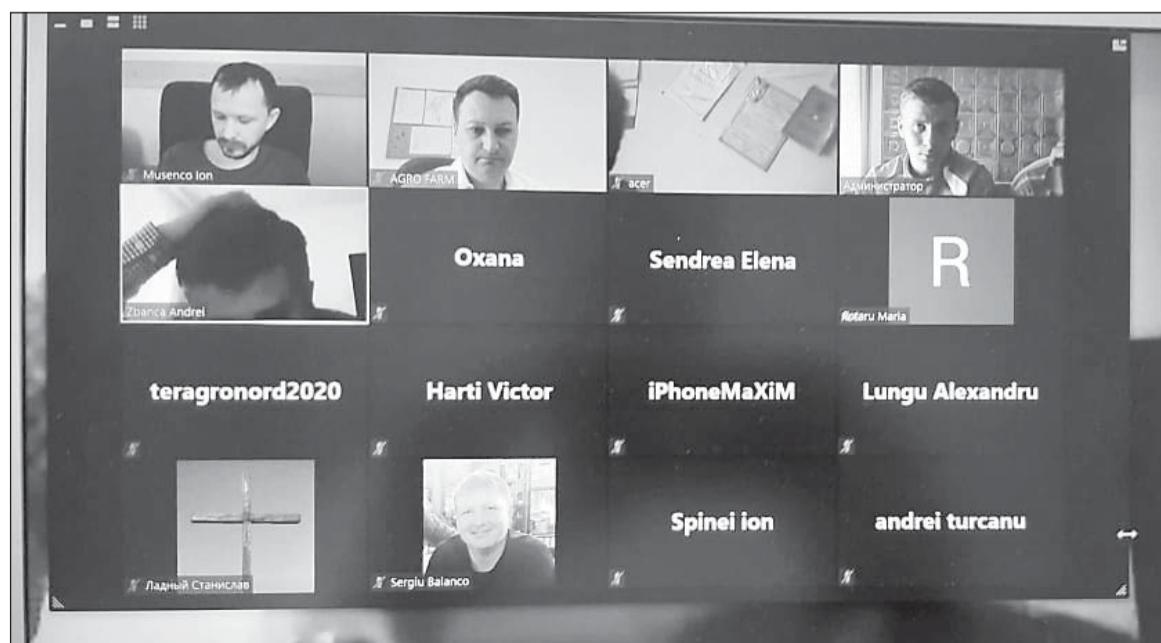
## FARM OFERĂ INSTRUIRE ÎN CONDIȚII DE PANDEMIE

Stimularea investițiilor pentru înființarea, modernizarea și defrișarea plantațiilor multianuale, inclusiv a plantațiilor viticole și a plantațiilor pomicole – acesta a fost subiectul unui webinar, la care au participat producători agricoli interesați.

Instruirea a fost moderată de către expertul FARM, Andrei Zbancă, care, în prelegerile sale, a informat auditoriul despre administrarea eficientă a afacerii, planificarea și organizarea producerii horticole, bugetarea

activităților și planificarea costurilor producției horticole. De asemenea, cei prezenți au manifestat un viu interes față de subiectul ce a vizat argumentarea investițiilor în sectorul horticol și recuperarea lor.

Pe finalul a mai multor ore de instruire, beneficiarii au apreciat înalt profesionalismul moderatorului și vastele sale cunoștințe în domeniu, pe care le-a diseminat cu succes, dar și practica desfășurării de instruire online, în condițiile unor restricții impuse de către actuala pandemie.







# CULTIVAREA ALUNULUI REPREZINTĂ MAI RENTABILE

**Despre industria alunului, tendințe locale și mondiale în acest sector, cât și despre activitatea și proiectele de anvergură ale companiei EUROALUN, discutăm cu liderii agentului economic, domnii Alexandr PERJAN și Sergiu MELNIC.**



**- Stimați prieteni, puțin să debutăm prin a ne spune ce suprafață însușează plantațiile de alun în Republica Moldova?**

- Potrivit ultimelor estimări, în țara noastră avem peste o mie de hectare de plantații de alun.

**- Pandemia provocată de virusul COVID-19 a influențat consumul de alune, dar și liniile de livrare. Ce impact a avut pandemia asupra sectorului de alune din Moldova în ansamblu și asupra întreprinderii dvs., în special?**

- Noi am finalizat ciclul de importare și plantare de alune în februarie, dar restricțiile privind virusul și carantina au pus multe piedici la efectuarea lucrărilor sezoniere de întreținere a livezilor.

**- Care este diferența dintre compania dvs. și ceilalți jucători din sectorul de alune din Moldova?**

Echipa noastră este formată din experți locali și experți internaționali în domeniul alunului. EUROALUN oferă tuturor clienților săi, la cumpărarea de puieți, susținere completă și garantată a viitoarei grădini timp de 5 ani (de la selecția și analiza solului până la intrarea acestora în rod industrial, fără costuri suplimentare).

În fiecare an, compania desfășoară cursuri tematice și seminare gratuite pentru toți doritorii, cu cu invitarea de experți străini. Un alt instrument important în activitățile companiei este formarea continuă, schimbul de cunoștințe și experiență

cu experți cu renume din diferite regiuni ale mapamondului, recunoscute în calitate de lideri internaționali în procesarea produselor nucifere.

Doar compania noastră EUROALUN organizează, an de an, turneul informativ „DRUMUL ALUNULUI”, în cele mai dezvoltate regiuni remarcate prin cele ce țin de producerea și prelucrarea alunelor (întâlniri cu experți, conferințe informative, participarea la cursuri de master despre plantare și îngrijirea livezii, seminare, familiarizarea cu metodele agricole moderne, se oferă acces la centre de colectare, prelucrare și producere de alune, pepiniere, vizite în livezi de diferite vârste, inclusiv cele de 100 de ani). Toate evenimentele, inclusiv accesul la întreprinderile cu regim închis pentru alte persoane, sunt gratuite pentru toți clienții noștri.

EUROALUN este, de ase-

menea, distribuitor oficial al unei companii italiene, lider în fabricarea de mașini și echipamente pentru prelucrarea, îngrijirea și colectarea culturilor de nuci (prin urmare, avem o oportunitate excelentă de a oferi reduceri mari clienților noștri).

**- Care sunt prețurile actuale pentru alune pe piața mondială și cea locală?**

Prețul alunelor, la fel ca orice produs agricol, depinde de o serie de factori, cum ar fi soi, umiditate, calibrul, decojire etc.

Pe motiv că în industria prelucrătoare se atestă un deficit permanent, care se ridică la zeci de mii de tone anual, lideri precum Nestle sau Ferrero încearcă să mențină prețurile materiei prime în limitele de doi și mai bine euro pentru un kilogram.

Conform statisticilor din ultimul an, prețul nu a scăzut sub 2,5 euro pentru un kilo-

gram de alune în coajă, iar cele decojite se vând cu peste 7,5 euro / kg.

Productivitatea depinde cel mai mult de îngrijirea plantațiilor, pe care motiv

calitate, intens solicitat, noi oferim clienților noștri minimum cinci (5) ani de asistență pentru livada de alun.

**- Conform rezultatelor din primul trimestru al anului 2020, alunele au ocupat locul 9 în TOP-10 al exportului de produse georgiene (cu excepția reexportului), cu o pondere de 2,2%. Putem spune că în Moldova lucrurile merg în sus și alunele vor ocupa o nișă demnă în economia națională?**

Unul dintre obiectivele principale ale companiei noastre este de a crește suprafața plantată în Moldova și, având în vedere faptul că potențialul din Moldova este de peste 10 mii de hectare, este loc berechet pentru creștere! Vom mai menționa, în acest context, că EUROALUN, compania noastră, a plantat în ultimii doi ani peste 165 mii de plante.

**- Experții opinează că în sezonul 2020-2021 se preconizează o recoltă scăzută de alune în Turcia, pe care motiv aș vrea să întreb dacă, eventual, producătorii moldoveni vor profita de acest lucru?**

Așteptările nu coincid

echipa EUROALUN, care include experți locali și internaționali, monitorizează



ză și inspectează sistematic livezile de alun, fără costuri suplimentare pentru client.

Deoarece obiectivul nostru final urmărește obținerea unui produs finit de înaltă

întotdeauna cu rezultatul, este necesar să se țină seama de faptul că Turcia este primul exportator din lume cu suprafețe uriașe de alune. De asemenea, monitorizăm în mod regulat forumuri internaționale de specialitate, dar care uneori emit informații contradictorii.

2020 a fost anormal nu numai pentru Turcia, ci și pentru alte țări, precum Italia bunăoară, cu înghețuri târzii, iar în Moldova am avut secetă îndelungată, așa că, în primul rând, le dorim tuturor mult succes și roade cât mai bogate!

**- Cum a crescut importurile globale de alune și cum influențează piața mondială recolta din Turcia, liderul mondial al branței?**

În 2014-2018, importurile mondiale de alune au crescut cu 17,8%, de la 237,8 mii

tone la 280,2 mii tone. Doar în 2015 s-a atestat o reducere a importurilor, cu 2,8% față de 2014. S-a datorat faptului că în 2014 a fost o roadă mică în Turcia, din cauza unui lanț de factori meteorologici adversi: întâi îngheț la sfârșitul lunii martie și începutul lunii aprilie, apoi o secetă neobișnuit de îndelungată. Întrucât Turcia este cel mai mare producător și exportator de alune, acest lucru a dus la scumpirea nucilor pe piața mondială: prețul mediu de import a crescut în 2015 cu 26,3% față de 2014. De asemenea, scăderea volumelor de import în 2015 a fost afectată și de creșterea procesării interne a alunelor în aproape toate țările producătoare de frunte. În anii următori (2016-2018), importurile au înregistrat o creștere de 1,4-10,8% pe an pe fondul scăderii prețului mediu de aprovizionare.

Anul acesta, potrivit operatorilor pieței, înghețul la sfârșitul lunii martie în Turcia și zăpada nu au avut un impact semnificativ asupra culturii. Cu toate acestea, condițiile meteorologice au influențat așteptările cumpărătorilor de alune. Având

în vedere frecvența rodirii alunelor, se estimează un randament scăzut în sezonul 2020-2021, ceea ce a dus la acumularea de stocuri de către fermieri și comercianți. Mulți au vândut volume semnificative, dar pot păstra surplusul pentru mai mult timp.

Din cauza ofertei limitate de alune pentru a doua săptămână consecutivă, tranzacțiile au avut loc în principal între exportatori, ceea ce a afectat creșterea prețurilor la 7,64 dolari pe kg. Devalorizarea monedei locale a influențat și situația actuală.

**- Cine sunt cei mai mari importatori de alune din lume?**

Cei mai mari importatori de alune din lume sunt Germania, Italia și Franța. În 2018, cota Germaniei în importurile mondiale a fost de 23,4%, Italia - 18,0%,







# UNA DINTRE CELE AFACERI AGRICOLE

Franța - 10,3%. De asemenea, trebuie menționate volumele importante de importuri de alune în țări precum Canada (5,8% din importurile mondiale), Rusia (5,1%), Polonia (4,9%) și Elveția (3,4%). La sfârșitul anului 2018, țările de mai sus reprezentau 71,1% din totalul importurilor mondiale de alune.

formă de dezvoltare pe piața locală, având în vedere forța de muncă ieftină și trasabilitatea produselor produse pe piața locală și utilizarea soiurilor care pot fi, practic, mecanizate la 80 la sută. 75% din proiectele noastre fac parte din ecosistem, permițându-ne astfel să vinдем cu 30-40% mai scump,

noastră EUROALUN plan-tează peste 150 de hectare și, deoarece avem puțin mai bine de 1000 de hectare de plantații, este vizibil care este aportul companiei noastre pentru, să spunem, ultimii trei ani ...  
**- Putem spune că există o creștere a consumului intern de alune în Republi-**



Conform prognozelor BusinessStat, în perioada 2019-2023, se preconizează că importurile vor crește cu o rată descrescătoare de 4,3-2,7% pe an. Până la sfârșitul perioadei, indicatorul va crește la 328,7 mii tone, ceea ce va depăși nivelul anului 2018 cu 17,3%. Structura importurilor pe țări nu va suferi modificări vizibile. Astfel, în 2023, Germania va reprezenta 22,3% din totalul importurilor mondiale, Italia - 18,5%, iar Franța - 11,3%.

**- Care sunt principalele**

iar cererea este nelimitată.  
**- Cum vă promovați produsele și ce strategie de marketing ați ales?**  
 Activăm concertat pe acest palier și, desigur, apelăm la rețelele sociale, desfășurăm cu regularitate traininguri, seminare, participăm la expoziții de specialitate. Dar cea mai eficientă strategie de marketing vine din calitatea înaltă a produselor și serviciilor livrate potențialilor cumpărători.  
 Membrii echipei noastre sunt, de asemenea, organiza-

**ca Moldova în ultimii ani, și dacă da, în ce sectoare anume?**  
 Cunoaștem companii care produc pastă de alun și produse de cofetărie și sunt nevoite să importe alune, din cauză că nu găsesc cele necesare pe piața locală: producția nu este de calitate necesară, deoarece nu se respectă tehnologia prelucrării post-recoltare a alunelor, cât și uscarea acestora. Din această cauză, unele companii importă alune sau înlocuiesc, în producție, aluna cu



**canale de vânzare a alunelor în țară și în special pentru compania dvs.?**  
 Lanțurile de vânzare cu amănuntul au în prezent o gamă foarte limitată de produse, în principal alune în coajă, în timp ce produsele cu valoare adăugată, cum ar fi alunele decojite, alunele prăjite și patiseria sunt în principal produse importate. Prin urmare, există o plat-

torii -fondatori ai asociației publice Asociația Consumatorilor și Producătorii Ecologici și Artizanali din Moldova, piața săptămânală a fermierilor **PIEȚELE DE FABRICĂRI ECOLOCALE** Moldova.  
**- Câte hectare de plantații noi apar anual în Moldova și care sunt eforturile dvs. specifice în această privință?**  
 În fiecare an, compania

alte culturi nucifere.  
 Compania noastră, la cererea unei companii care produce paste, a importat alune italiene, pentru familiarizarea și compararea cu soiurile de alune locale și turcești.  
**- Vă mulțumim pentru interviu și vă dorim mult succes !**  
**Interviu realizat de Eduard BALAN**



## ACTIVITATEA PIEȚELOR COMERCIALE VA FI ORGANIZATĂ ÎN CONFORMITATE CU UNELE INSTRUCȚIUNI

*Subdiviziunea Teritorială pentru Siguranța Alimentelor a mun. Chișinău a organizat întruniri cu administratorii piețelor agroalimentare din mun. Chișinău în vederea implementării prevederilor Hotărârii nr. 12 a Comisiei Naționale Extraordinare de Sanatate Publică din 25.05.2020.*

va desfășura în conformitate cu Instrucțiunea cu privire la măsurile de prevenire a infecției COVID-19 în cadrul piețelor comerciale, conform cerințelor menționate în Hotărârea Comisiei Naționale Extraordinare de Sănătate Publică Hotărâre nr. 12 din 25 mai 2020 Anexa 1  
 În cadrul întreprinderilor cu administratorii piețelor Agroalimentare au fost menționate cerințele cu privire la sănătatea publică și cerințele din domeniul siguranței alimentelor.

Conform prevederilor începând cu data de 01 iunie 2020 vor fi reluate activitățile piețelor din or. Chișinău și or. Bălți.  
 Astfel, activitatea piețelor comerciale se

## INVESTIȚII DE 6 MILIOANE EURO PENTRU DOTAREA ȘI RENOVAREA A 5 INSTITUȚII EDUCAȚIONALE ȘI DE CERCETARE



*În cadrul ședinței Grupului de lucru privind evaluarea proiectelor investiționale din domeniul horticul, organizată de Ministerul Agriculturii, Dezvoltării Regionale și Mediului au fost aprobate proiectele investiționale prezentate de către Colegiului Tehnic Agricol din Svetlâi, Colegiul Agroindustrial din Ungheni, Centrul de Excelență în Horticultură și Tehnologii Agricole din Țaul, Centrul de Excelență în Viticultură și Vinificație din Chișinău și Institutul Științifico - Practic de Horticultură și Tehnologii Alimentare.*

Beneficiari direcți ai investițiilor vor fi peste 3 mii de elevi de la cele 4 instituții educaționale dar și horticultorii din țară care vor putea angaja personal calificat. Dotarea laboratoarelor va cataliza și activitatea de instruire continuă din aceste instituții.  
 Investițiile sunt realizate în cadrul Proiectului "Livada Moldovei" inițiat de Guvernul Republicii Moldova și sprijinit de Banca Europeană de Investiții. În cadrul acestuia au fost planificate pentru investiții în reabilitarea și dotarea instituțiilor educaționale și de cercetare cu profil horticul circa 12 milioane de Euro.

Proiectele presupun investiții de circa 6 milioane de Euro pentru renovarea și dotarea instituțiilor dar și dotarea lor cu tehnică agricolă și înființarea unor loturi didactice. Vor fi renovate și dotate cu echipamente de ultimă generație laboratoarele și capacitățile de instruire practică a elevilor în vederea ralierei instituțiilor educaționale la standardele de calitate ale Uniunii Europene. Vor fi procurate utilaje și tehnică horticul pentru a acoperi întreaga arie curriculară de predare a disciplinelor adiacente. Este preconizată și construirea unor spații de conservare la rece și procesare a fructelor și pomușoarelor.

Proiectul "Livada Moldovei" implementează deja alte 2 proiecte investiționale la Universitatea Tehnică a Moldovei și Universitatea Agrară de Stat din Moldova. Valoarea investițiilor se cifrează la circa 4 milioane de Euro. În cadrul Proiectului "Livada Moldovei" Guvernul Republicii Moldova investește în reabilitarea sectorului Horticul 120 milioane Euro. Bani sunt un împrumut acordat de Banca Europeană de Investiții. Proiectul este implementat de Ministerul Agriculturii, Dezvoltării Regionale și Mediului.





# CALENDARUL PRINCIPALELOR LUCRARI AGRICOLE

## Culturile de câmp

Suprafețele foarte mari rămase nearate din toamnă, forța mecanică din dotare insuficientă și vremea nu tocmai favorabilă din această primăvară le-au adus agricultorilor multe probleme care se impun a fi rezolvate. Un teren nelucrat este o pagubă sigură de două ori: în primul rând, fiindcă nu obținem nimic și în al doilea rând, ar crea mari probleme pentru viitor, deoarece se înmulțesc fără control buruienile și dăunătorii.

În primele zile din iunie, timpul nu este pierdut pentru a putea semăna și a spera la obținerea de recolte bune pentru o serie de culturi, cum ar fi: porumbul (hibridi extratimpurii), fasolea, meiul. Pentru a câștiga timp și pentru a menține în sol umiditatea existentă este necesar să înlocuim lucrarea de arat cu discuitul energetic al terenului. În urma a două, trei treceri cu grapele cu discuri, în agregat cu grape cu colți, se poate realiza un strat afânat la 12-15 cm, în care se poate semăna foarte bine.

Semănând porumbul în prima decadă a lunii iunie, acesta va beneficia de o sumă chiar de peste 1.200 de grade Celsius până la venirea brumelor, fapt care le permite cultivatorilor din zonă să semeze hibridi extratimpurii și chiar timpurii fără risc. Și în zona de dealuri, acolo unde se pot acumula 1.000-1.500 de grade Celsius, se pot semăna hibridi de porumb extratimpurii, cu o perioadă de vegetație de până la 110 zile. Semănatul în luna iunie permite fertilizarea culturii de porumb numai cu îngrășăminte azotoase, în doze de 60-80-100 kilograme/hectar substanță activă, sau cu îngrășăminte complexe cu doze diferite, în funcție de tipul îngrășământului. Densitatea acestor culturi de porumb trebuie să fie de 60-70 mii plante la hectar, la o distanță între rânduri de 0,70 m. Până la sfârșitul lunii octombrie, se poate obține o recoltă normală de porumb boabe ajunsă la maturitate.

Meiul este o altă cultură valoroasă, care conține peste 10% proteine și peste 61% extractive neazotate, deci cu o valoare foarte apropiată de cea a porumbului, care poate fi semănat atât în zonele de

câmpie, cât și în cele de deal, fără a avea cel mai mic risc de nerealizare a recoltei. Soiurile actuale de mei ajung la maturitate în circa 70-90 de zile, interval în care meiul are nevoie de numai 800-850 de grade Celsius. Cultura reușește foarte bine pe solurile mijlocii de câmpie, dar se poate cultiva cu succes și pe solurile aride, cu un pH de 5,5-5,8. Terenul pregătit numai cu grapele cu discuri se fertilizează cu îngrășăminte complexe, înainte de semănat.

Este necesară tratarea semințelor înainte de semănat cu substanțe de tip Vitavax, în doză de 200 g la 100 kg sâmbântă. Semănatul se execută la 12,5 sau 25 de cm între rânduri, la adâncimea de 2-2,5 cm, cu o cantitate de sâmbântă de 15-25 kilograme la hectar, după care urmează obligatoriu lucrarea de tăvălugit, lucrare care ajută la răsărirea mai rapidă a plantelor, dacă terenul este uscat. Combaterea buruienilor se realizează prin aplicarea unor erbicide de tipul SDMA, folosindu-se 1,0-1,5 l/ha. Aplicarea erbicidului trebuie făcută înainte de începerea împăierii meiului. Recoltele care se pot obține sunt cuprinse între 1.500 și 4.000 kg de boabe la hectar.

Pentru fasolea boabe, dacă terenul este prea tasat și prezintă buruieni și resturi vegetale, trebuie executată imediat arătura la 15-18 cm, cu plugul în agregat cu grapa stelată. Imediat se pregătește patul germinativ cu combinatorul. Dacă terenul nu este tasat, pregătirea patului germinativ se poate face direct cu grapele cu discuri, în agregat cu grapele cu colți. Înainte de semănat, se fertilizează cu 40-80 kilograme de azot la hectar substanță activă sau, în lipsa acestora, se pot aplica îngrășăminte complexe. Semănatul se poate realiza în benzi a câte trei rânduri, distanțate la 45 cm și lăsând 70 cm între benzi sau la distanță de 50 cm. Adâncimea de semănat va fi de 4-5 cm pe solurile mijlocii și reavâne și de 5-6 cm pe solurile mai nisipoase și uscate. Se seamănă 40-50 de boabe germinabile la metrul pătrat în cultura neirigată și 50-55 de boabe germinabile la metrul pătrat în cultura irigată, revenind, în funcție de mărimea semintelor, o cantitate de 80-200 de kilograme la hectar. Lucrările de îngrijire la

culturile prășitoare se definitivează în această lună. Cele mai importante lucrări de îngrijire sunt cele de combatere a buruienilor, care pot produce pagube și pierderi de recoltă între 30 și 90%. La culturile de porumb, floarea-soarelui, fasole etc.,



sunt motivate economic 3 prașile mecanice și 2-3 prașile manuale, iar la sfecla de zahăr este pe deplin justificată efectuarea a 3-4 prașile mecanice și manuale. Lucrările de prășit trebuie executate cu viteze mari, de 10-12 km/h, asigurând astfel, pe lângă un bun randament de lucru, și aruncarea de către cutițele cultivatorului de pământ, acoperind și înăbușind astfel buruienile dintre plante. Pentru a nu răni sau tăia rădăcinile plantelor, adâncimea de lucru nu trebuie să fie mai mare decât este necesar pentru a distruge buruienile. Lucrarea de mușuroit este motivată numai în zonele mai umede și nu se recomandă în zonele cu deficit de umiditate, unde conduce la uscarea și mai accentuată a solului. Prășitul culturilor semănate la distanță mare între rânduri (porumb, floarea-soarelui, sfeclă, cartofi etc.) urmărește, pe lângă distrugerea buruienilor, și afânarea solului, prin care se va asigura înmagazinarea apei în foliile plantelor cultivate. Prin prășit se aduc la suprafață și se expun acțiunii razelor solare ouăle, larvele și nimfele insectelor vătămoare, contribuind prin aceasta și la combaterea dăunătorilor. Aerisirea pământului ajută viața microorganismelor aerobe din sol, în primul rând a celor nitrificatoare, care vor pune la dispoziția viitoarelor plantele mai multe zeci de kilograme de azot. Prin prășit, în caz de secetă, se închid crăpă-

turile care se formează în sol, mai frecvent pe solurile mai grele și mai bogate în materie organică, împiedicând pierderea apei din sol. Din cele relatate se desprinde ideea că, și în cazul folosirii erbicidelor pentru combaterea buruienilor, aplicarea

a 2-3 prașile între rânduri, bune și la timpul potrivit, rămâne o lucrare utilă, care asigură sporuri de recoltă agricultorilor. În paralel cu lucrările de îngrijire, se vor observa culturile și sub aspectul apariției atacului de boli și dăunătorii. În cazul în care apar necazuri sub acest aspect, este indicat a se consulta specialistul pe probleme fitosanitare aparținând

laboratorului județean de profil, pentru a stabili măsurile care se impun.



laboratorului județean de profil, pentru a stabili măsurile care se impun.

Recoltarea rapiței este dificilă din cauza scuturării ușoare a semințelor. Recoltarea se execută mecanizat, direct din lan, cu combina, sau în două faze. Recoltarea în două faze se face când plantele au culoarea galbenă, iar semințele au început să se brunifice și au umiditatea de 20-30%. Taierea se face înaltă, pe miriște, de 20-25 cm. După câteva zile, când semințele își desăvârșesc maturitatea și umiditatea scade la 12-14%, rapița se treieră din mers cu combina, tăind miriștea sub brazda de rapiță. Recoltarea directă este mai dificilă, deoarece presupune aplicarea desicanților cu 5-7 zile înainte de recoltare. Semințele recoltate se supun unei precurățiri și se usucă la soare până când umiditatea ajunge la 9, maximum 10%.

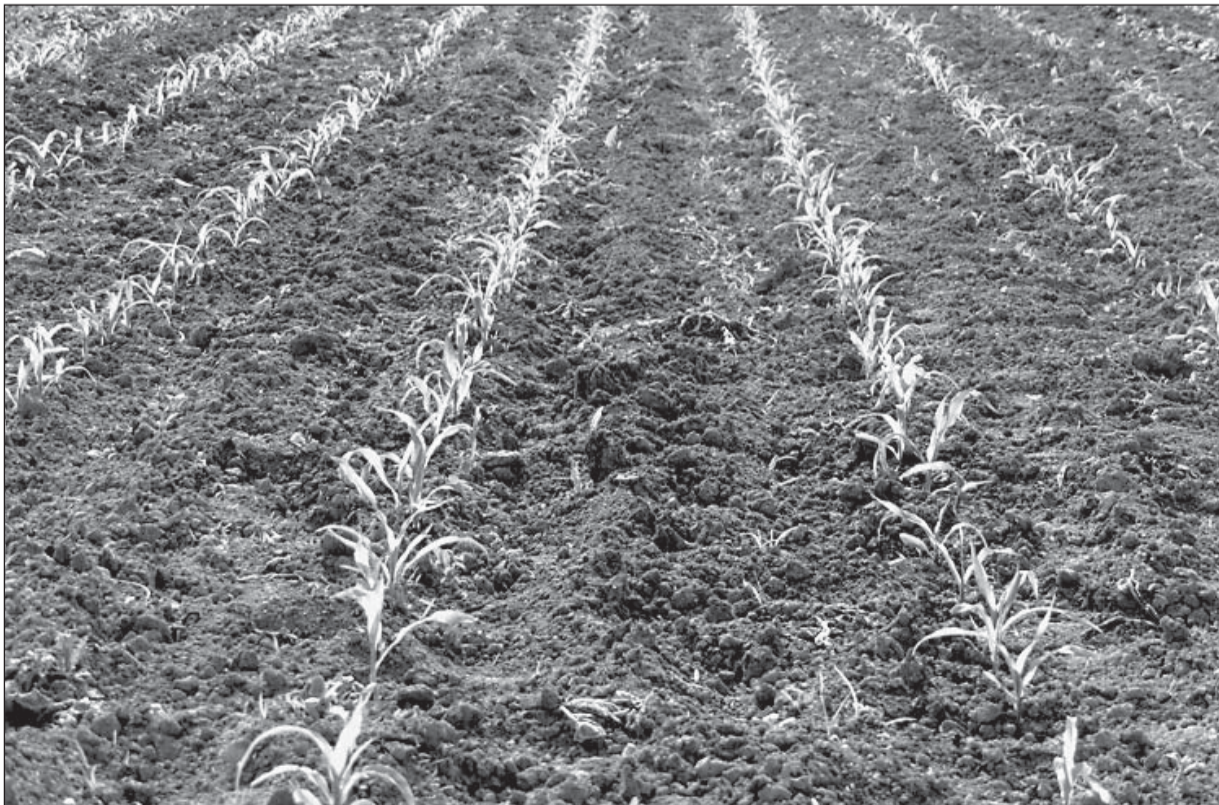
Recoltarea mazării este cea mai dificilă lucrare din tehnologia de cultivare a acestei plante, deoarece coacerea este eșalonată, păstăile plesnesc și astfel boabele de mazăre se scutură, plantele sunt culcate și prinse între ele prin cărcii, boabele se sparg ușor la treierat. Recoltarea trebuie făcută când plantele s-au îngălbenit și 75% din păstăi sunt coapte (galbene, cu boabe tari). Ma-

zărea se recoltează divizat: în primă fază se smulg sau se taie plantele manual sau cu mașina de recoltat mazăre, apoi sunt lăsate în brazdă câteva zile pentru uniformizarea coacerii, iar în faza a doua se treieră cu combina de cereale, prevăzută cu ridicător de brazdă. La combină se reduce turația la 600 rotații/minut și se mărește distanța între bătător și contrabătător, pentru ca boabele de mazăre să nu se spargă. Treieratul se desfășoară bine la umiditate cuprinsă între 18 și 20%, deoarece la umidități mai mici boabele se sparg ușor. Dacă păstăile ajung la supracoacere, atât recoltarea, cât și treieratul este necesar să se execute numai noaptea. Păstrarea în bune condiții se realizează când umiditatea boabelor de mazăre este sub 13%.

Recoltarea orzului se face la maturitate deplină, când umiditatea boabelor este de 16-17%. Orzoaica pentru bere se recoltează la umiditatea de 15%. Trecerea orzului la răscoacere se produce rapid, în câteva zile, fapt care mărește pierderile la recoltare, prin ruperea și căderea spicelor. După recoltare, boabele se usucă până la umiditatea de 14%, în vederea păstrării, condiționării și valorificării produc-



ției. În situații deosebite, recoltarea orzului pentru furaj cu combina se poate și devansa, adică poate începe la 18-20% umiditate, situație în care uscarea boabelor se va face pe solarii, prin lopătări repetate, până când umiditatea se reduce sub 14%. Pentru cultivatorii care nu au în gospodăriile lor suficient gunoi de grajd, după recoltarea orzului, terenul se poate ara superficial, grăpa pentru mărunțire și semăna cu lupin alb, care în toamnă se va tăvăluga și încorpora în sol o dată a arătura. O cultură de lupin folosită ca îngrășământ verde acumulează în sol până la 200 kilograme de azot, aducând importante economii de bani și asigurând un sol fertil pentru recolta anului viitor. Semănatul acestei plante se realizează în rânduri, la 12,5-25 cm, cu semănătorile pentru cereale. Cantitatea de sâmbântă este de 200-240 kilograme la hectar, iar adâncimea de semănat este de 3-5 cm. Încorporarea în sol se va face toamna, după ce s-au format păstăile. Pentru a preveni atacul dăunătorilor și al bolilor, spațiile în care urmează să fie depozitată noua recoltă trebuie bine pregătite. Curățirea depozitelor constă în măturarea, perierea și răzuirea tuturor părților componente ale depozitului, începând cu tavanul, grinzile, pereții și dușumelele. Pere-





## DIN LUNA IUNIE



ții se văruiesc cu soluție de var, în care se adaugă și piatră vântată (sulfat de cupru). Pardoselile se spală cu soluție de sodă (15 kilograme la 85 litri de apă). În magaziile infestate cu gărgărițe, se impune folosirea de substanțe chimice indicate de specialiștii fitosanitari. La geamurile magaziiilor este necesar să se pună sită, cunoscându-se că o vrabie mănâncă, într-o singură zi, 8-12 grame de boabe. O atenție deosebită trebuie acordată combaterii rozătoarelor, un șobolan consumând 35 de kilograme de boabe într-un an și, mai ales, depreciază o cantitate și mai mare din recoltă, prin murdăria lăsată.

### Culturile legumicole

Iunie - început de vară, cu zile lungi, călduroase, având efecte deosebite asupra tuturor culturilor de legume. Supravegherea și îngrijirea culturilor, recoltarea, pregătirea și înființarea de culturi succesive sunt principalele activități ale perioadei.

### Culturi în câmp

Prășitul manual și mecanic după fiecare ploaie sau udare a culturilor preîntâmpină evaporarea apei și distruge buruienile existente. Sapa sau săpaliga poate fi înlocuită de mașinile noi, de mare productivitate, produse de firmele străine de mașini agricole. Caldura, precipitațiile și irigațiile favorizează apariția bolilor și a dăunătorilor din culturile de legume, deci aplicarea tratamentelor cu produse fitofarmaceutice este obligatorie. Produsele folosite pentru tratamentele împotriva bolilor și dăunătorilor se vor stabili de către experții fitosanitari, prin elaborarea certificatului de avertizare, în care se precizează doza și momentul aplicării. Pentru toți legumicultorii, produse ca Turdacupral, Sinoratox, Decis, Fundazol, Ridomil, Actelic, Actilic, Karate sunt nelipsite din magazia de produse, deoarece aceste tratamente revin la o perioadă cuprinsă între 3-14-21 zile, în funcție de gradul de atac și modul de manifestare. Irigarea culturilor de legume se face ritmic, ținând seama de precipitații. Solul trebuie menținut

reavăn. Culturile de tomate, ardei, vinete, cartofi se irigă, de preferință, prin brazde, iar cele de varză, gulii, conopidă, țelină se udă prin aspersiune. Înainte de irigare, culturile de legume se fertilizează cu îngrășăminte chimice complexe de tipul 15:15:15 sau 20:20:10, folosind 20-30 de grame în jurul plantelor de pe un metru pătrat. Recoltarea mazării trebuie grăbită pentru ca boabele să nu se amidoneze, iar terenul eliberat imediat după recoltare trebuie să se mobilizeze pentru culturi succesive de varză, conopidă, castraveți, fasole etc. Varza timpurie se urmărește în evoluție cu atenție încă de la începutul lunii, astfel ca la formarea căpățânii să nu apară perioade de secetă, urmate de exces de apă, lucru care ar duce la crăparea căpățânilor. Când căpățânile s-au îndesat și au 0,6-1 kg (în funcție de soi), se recoltează împreună cu 2-3 frunze de rozetă. Conopida începe să lege pe parcursul lunii iunie. Căpățâna în formare se protejează cu un mănunchi de 2-3 frunze legate cu rafie. Recoltarea se face când căpățâna are greutatea de 0,4-1,5 kilograme, în funcție de soi și înainte de a se răsfira. La culturile de morcov, pătrunjel, se face al doilea rărît la 3-5 cm pe rând, plantele scoase fiind excelente pentru consum proaspăt. La tomate, castraveți și fasole se instalează sistemul de susținere, pentru o bună dirijare a creșterii acestora. Tomatele timpurii din câmp se palisează, se copilesc și se cârnesc la 3-4 inflorescențe pentru a grăbi maturarea fructelor.

### Culturi în solar

În cursul lunii iunie, se termină recoltatul verzei și a conopidei timpurii. Terenul se curăță de resturile vegetale, se sapă și se pregătește pentru însămânțarea în cuiburi a castraveților de toamnă. La tomate se face copilitul și se începe defolierea, iar la castraveți se ciupecsc lăstarii laterali după două frunze. Înroșirea fructelor de tomate se poate grăbi prin pulverizarea fină a diferitelor substanțe existente în comerțul agricol, de tipul Ethel 120 cmp/0,5 litri apă, soluție eficientă pentru plantele existente pe o suprafață de 10 metri pătrați.

Recoltarea tomatelor, și mai ales a fructelor de castraveți și ardei la intervale scurte, favorizează formarea de noi fructe și creșterea producției per plantă.

### Calendar agricol al grădinii de legume: ÎN LUNA IUNIE SE ÎNGRIJESC ATENT ROȘIILE

- Dacă nu ai reușit să termini plantarea răsadurilor de legume în luna mai, ai timp doar la începutul lunii iunie să plantezi răsadurile de roșii, ardei și vinete;
- Pe soluri fertilizate cu îngrășământ organic plantează conopidă, varză de toamnă, varză roșie, varză de Bruxelles, gulia de toamnă și broccoli;
- Folosește culturile succesive pe parcele eliberate după ceapă verde, salată, spanac, mazăre și gulioare. În vederea înființării culturilor duble cureți terenul de resturile vegetale, sapi și nivelezi pământul. Poți cultiva fasole, ridichi de toamnă, castraveți de toamnă;
- La iunie este perioada în care trebuie făcute pentru palisarea, copilirea și cârnățirea roșiilor timpurii;
- Dacă ai viță de vie, continuă legarea lăstarilor, copilitul și cârnățitul (îndepărtarea vârfurilor tuturor lăstarilor mai viguroși). Dacă ai timp suficient, aranjează frunzele viței în așa fel încât ciorchinii să aibă mai multă lumină, mai mult soare. Stropește via contra manei, fâinării și putregaiului;
- Întinde castraveții timpurii din seră pe sfoară. Dacă frunzele nu sunt ridicate pe sfoară, castraveții nu vor avea lumină și nu se vor coace;
- Continuă prășitul. Plivitul, rărîtul și irigarea zarzavaturilor și combaterea bolilor și dăunătorilor la legume.

Informațiile publicate de *Agro-inteligența - AGROINTEL.RO* pot fi preluate doar în limita a 500 de caractere și cu citarea în PRIMUL PARAGRAF a sursei cu LINK ACTIV. Orice abatere de la această regulă constituie o încălcare a Legii 8/1996 privind dreptul de autor, ca atare vom acționa în consecință.

## AIPA A RECEPȚIONAT 103 CERERI DE SOLICITARE A SUBVENȚIEI ÎN AVANS PRIVIND DEZVOLTAREA LOCALITĂȚILOR RURALE ÎN VALOARE DE CIRCA 160 MIL. LEI

Agenția de Intervenție și Plăți pentru Agricultură informează că, în perioada 17 februarie - 20 mai 2020, s-a desfășurat primul apel de recepționare a cererilor de solicitare a subvențiilor în avans, pentru îmbunătățirea nivelului de trai și de muncă în mediul rural. Astfel, conform datelor obținute ca urmare a procesării preliminare, AIPA a recepționat 103 cereri de solicitare a subvenției în avans, cu planificarea investițiilor în dezvoltarea mediului rural de circa 160 mil. lei.



Rural ar constitui circa 65,4 mil. lei.

Investițiile în „Îmbunătățirea și dezvoltarea infrastructurii economice publice rurale” (măsura nr. 1) sunt vizate de 29,1% din dosarele depuse, ceea ce relevă că cu, suportul statului, prin subvenții în avans, vor fi dezvoltate 30 proiecte investiționale. În acest sens, autoritățile publice locale au solicitat subvenții din Fondul Național pentru Dezvoltarea Agriculturii și Mediului Rural în sumă de 60,9 mil. lei.

O pondere mai redusă o dețin cererile de solicitare a subvențiilor în avans pentru „Diversificarea economiei rurale prin activități non-agricole” (măsura nr. 3). Astfel, 3,9% (4 dosare) vizează investițiile în crearea sau dezvoltarea activităților non-agricole, inclusiv procesarea și comercializarea produselor agroalimentare tradiționale. În acest sens, entitățile economice au solicitat subvenții din Fondul Național pentru Dezvoltarea Agriculturii și Mediului Rural în sumă de 1,5 mil. lei.

De menționat că, cele 103 dosare depuse de solicitanții de subvenții în avans, urmează a fi examinate de oficiul central al Agenției și remise Comisiei de evaluare și selectare pentru evaluarea planurilor investiționale conform criteriilor stabilite în Hotărârea Guvernului nr.476/2019.

## OPT GRUPURI DE PRODUCĂTORI VOR BENEFICIA DE GRANTURI ÎN VALOARE TOTALĂ DE PESTE 2.6 MILIOANE DE DOLARI SUA

Urmare a ultimului apel anunțat în cadrul Programului de granturi „Facilitarea accesului la piețele de desfacere”, implementat de Proiectul MAC-P, au fost aprobate pentru finanțare 8 grupuri de producători, care vor beneficia de granturi în valoare totală de peste 2.6 milioane de dolari SUA.

grant constituie 350 mii dolari SUA, pentru care grupurile de producători trebuie să asigure co-finanțarea de cel puțin 50 de procente din valoarea investiției eligibile.

În cadrul rundelor precedente ale Programului de granturi au fost finanțate 39 grupuri de producători, care au obținut resurse de grant în valoare totală de 10.9 milioane dolari SUA.

Patru dintre grupurile de producători selectate sunt specializate în producerea fructelor, urmând să investească mijloacele obținute în construcția depozitelor frigorifice moderne. Alte două cooperative sunt producători de culturi nucifere - nuci, alune și migdale, care intenționează să-și modernizeze procesul de producere prin achiziționarea utilajelor de procesare și prelucrare. Totodată, au fost aprobate pentru finanțare primele două cooperative apicole - acestea au solicitat suport financiar pentru construcția complexelor de colectare, procesare, ambalare și depozitare a mierii de albi. Valoarea maximă a unui



Majoritatea grupurilor au investit în dezvoltarea infrastructurii frigorifice. Suplimentar, au fost realizate investiții în uscătorii cu linii de procesare a prunelor, linii de sortare, unități de transport frigorific și echipament specializat pentru procesarea alunelor și migdalelor, linie de confecționare a lăzilor de carton.





## MADRM A ÎNȚIAT ELABORAREA UNUI NOU PROIECT ÎN AGRICULTURĂ

Ministerul Agriculturii, Dezvoltării Regionale și Mediului (MADRM) a inițiat procedura de elaborare a unui nou proiect agricol pentru Republica Moldova, ce are drept scop sporirea accesului producătorilor la sisteme moderne de irigare. O ședință consultativă, în acest sens, a avut loc, recent, la MADRM.

Scopul a fost de a discuta despre constrângerile principale cu care se confruntă producătorii în contextul secetei și de a identifica domenii de intervenție în scopul facilitării accesului la apă și sisteme de irigare.

Potrivit oficialilor, conceptul proiectului va avea trei domenii de intervenție:

- 1) extinderea suprafețelor exploatațiilor agricole irigate grație sistemelor centralizate de irigare prin sporirea exploatații potențialului acestora;
- 2) extinderea suprafeței exploatațiilor agricole irigate la scara mică în interiorul țării;
- 3) consolidarea cadrului normativ legal privind accesul la apă și exploatarea sistemelor de irigare.

În cadrul discuțiilor ministrul Agriculturii, Dezvoltării Regionale și Mediului, Ion PERJU a vorbit despre

importanța facilitării accesului la irigare, subliniind: „Este o necesitate imperativă pentru agricultura moldovenească în contextul deficitului de precipitații, ce este din ce în ce mai accentuat în ultimii ani. Irigarea este o componentă vitală pentru asigurarea dezvoltării durabile a sectorului agricol, având în vedere că atât cultivarea legumelor, fructelor, a culturilor cerealiere și nutrețurilor, cât și creșterea animalelor necesită acces permanent la apă. Astfel, asigurarea accesului la apă prin irigare devine esențială pentru creșterea productivității, dezvoltarea sectoru-



lui și sporirea rezistenței acestuia la schimbările climatice”.

La ședință au participat reprezentanți ai Agenției pentru Intervenții și Plăți în Agricultură, Agenția „Apele Moldovei”, Unitatea Consolidată pentru Implementarea Programelor IFAD, Unitatea Consolidată pentru Imple-

mentarea și Monitorizarea Proiectelor în domeniul Agriculturii (UCIMPA).

Potrivit participanților la ședință, după definitivarea conceptului de proiect, documentul va fi prezentat Băncii Mondiale și altor donatori în vederea solicitării finanțării și asigurării intervenției în timp util.

## AIPA SESIZEAZĂ BENEFICIARI DE SUBVENȚII PRIVIND OBLIGATIVITATE APLICĂRII MATERIALELOR DE VIZIBILITATE ALE FNDAMR



Agenția de Intervenție și Plăți pentru Agricultură (AIPA) aduce la cunoștință că potrivit pct.11 subpct.6 din Regulamentul privind condițiile, ordinea și procedura de acordare a mijloacelor Fondului Național

de Dezvoltare a Agriculturii și Mediului Rural, aprobat prin HG. Nr.455 din 21.06.2017, producătorii agricoli/beneficiarii de subvenții, din momentul autorizării spre plată a cererii de solicitare a sprijinului financiar, **sunt obligați** să aplice și să întrețină materialele de vizibilitate aplicate pe obiectul investiției conform Ghidului privind aplica-

rea elementelor de identitate vizuală a FNDAMR, aprobat de Ministerul Agriculturii, Dezvoltării Regionale și Mediului (MADRM).

Astfel, conform pct.9 al Declarației pe propria răspundere, anexată la fiecare dosar de solicitare a sprijinului financiar, beneficiarul de subvenții își asumă obligația ca în termen de 15 zile de la

data primirii subvenției, să se conformeze cerințelor.

AIPA solicită respectarea de către beneficiarii de subvenții, a angajamentului privind aplicarea și întreținerea materialelor de vizibilitate aplicate pe obiectul investiției, cu informarea ulterioară, a Serviciului Teritorial AIPA, în termen de 30 zile.

Pentru mai multe detalii

referitor la realizarea materialelor de identitate vizuală, consultați Rubrica „Materiale de vizibilitate – FNDAMR” aici, sau puteți apela Serviciile Teritoriale ale AIPA, în raza căreia se află obiectul investiției.

**IMPORTANT:** În corelație cu prevederile pct.11, ultimul alineat din Regulamentul de subvenționare, este stabilit că

în cazul încălcării obligațiilor invocate ori al intrării în proces de insolvență sau lichidare, producătorii agricoli, beneficiarii de subvenții, urmează să restituie suma subvenției, ținând cont de coeficientul inflației și dobânda de întârziere, calculată în condițiile legii, cu excepția situațiilor de forță majoră, confirmate în modul stabilit.

## PE TERITORIUL MOLDOVEI AU FOST CONFIRMATE CÂTEVA CAZURI DE RABIE ȘI PESTA PORCINĂ AFRICANĂ

În perioada 16.05.2020 – 24.05.2020 pe teritoriul Republicii Moldova au fost înregistrate câteva cazuri pozitive de rabie și pesta porcină africană.

Dintre acestea, constatăm 3 cazuri pozitive de rabie, confirmate în secția virusologie, I.P. Centrul Republican de Diagnostică Veterinară - o cabalină în raionul Hîncești, un câine în raionul Strășeni și o pisică în raionul Rezina.

Cadavrele animalelor afectate au fost nimicite prin ardere și rămășițele de la ardere au fost înhumate. În localitățile afectate de rabie la animale au fost instituite măsuri de carantină pe o perioadă de două luni, timp în care urmează să fie întreprinse activități de control și de eradicare a focarelor de boală.

La fel, a fost demarată vaccinarea de urgență a câinilor și pisicilor, inclusiv și a animalelor de valoare economică (bovine, porcine, ovine, caprine, cabaline), precum și monitorizarea stării clinice a acestora. Controlul mișcării animalelor în interiorul țării. Animalele afectate nu se tratează.

În această perioadă au fost identificate două cazuri de pestă porcină africană. Pe data de 14.05.2020 a fost prelevată o probă de la un cadavru de mistreț depistat în raionul Ungheni, în apropierea localității Medeleni, și pe 18.05.2020 de la un cadavru de mistreț, depistat în regiunea



Rezervației naturale „Pădurea Domnească”, ce se află de-a lungul Prutului, în vestul raioanelor Glodeni și Fălești. Ambele rezultate au fost pozitive.

În focare au fost efectuate anchete epidemiologice. Agenția Națională prin subdiviziunile teritoriale pentru siguranța alimentelor au pus în aplicare toate măsurile de combatere și eradicare a focarelor de PPA, conform actelor normative în vigoare indispensabile evitării răspândirii virusului PPA. Cadavrele depistate au fost supuse distrugerii oficiale, iar suprafețele supuse dezinfectiei riguroase. Au fost stabilite zonele infectate. Se efectuează catagrafia porcilor domestici în zona infectată, controlul rezervoarelor faunei sălbatice, controlul mișcării porcilor și produselor alimentare din carne de porc pe teritoriul Republicii Moldova.

Organizația Mondială pentru Sănătate Ani-

mală (OIE) a declarat ma imulte boli infecțioase în țările limitrofe în lume:

1. PPA (pesta porcină africană):

- România - în perioada 16.05.2020 – 24.05.2020 cazuri noi de îmbolnăvire au fost raportate la OIE la porci domestici în județele BIHOR, SĂLAJ, TELEORMAN, MEHEDINȚI, la mistreți în județele SIBIU, SATU MARE, MARAMUREȘ, BOTOȘANI, IAȘI, DOLJ, DÎMBOVIȚA, la porci domestici și mistreți în județele BĂCĂU și OLT.

Se efectuează controlul rezervoarelor faunei sălbatice, sânt introduse măsuri de carantină în focar, sânt stabilite zona de protecție și zona de supraveghere în focarele de porci domestici și zona infectată în focarele de mistreți. Controlul mișcării animalelor în interiorul țării, screening-ul porcilor domestici și populațiilor de mistreți, dezinfectie, deratizare. Tratament și vaccinare nu se efectuează;

- Letonia - cazuri noi de îmbolnăvire la mistreți au fost raportate la OIE pe 19.05.2020.

Se efectuează distrugerea oficială a carcanelor, a produselor secundare și a deșeurilor, controlul rezervoarelor faunei sălbatice, sânt introduse măsuri de carantină în focar, sânt stabilite zonele infectate, controlul mișcării animalelor în interiorul țării, screening-ul porcilor domestici și populațiilor de mistreți, dezinfectie, deratizare.

Tratament și vaccinare nu se efectuează;

- Ungaria - la mistreți, boala a fost notificată la OIE pe 19.05.2020;

- Ucraina - cazuri noi de îmbolnăvire au fost raportate la OIE pe 21.05.2020 în regiunea ZAPOROJIE la porci domestici.

Se efectuează controlul rezervoarelor faunei sălbatice, sânt introduse măsuri de carantină în focar, sânt stabilite zona de protecție și zona de supraveghere, controlul mișcării animalelor în interiorul țării, screening-ul porcilor domestici și populațiilor de mistreți, dezinfectie, deratizare. Tratament și vaccinare nu se efectuează;

- Coreea de Sud - în perioada 16.05.2020 – 24.05.2020 au fost raportate la OIE cazuri noi de îmbolnăvire la mistreți;

- India - la porci domestici, boala a fost notificată la OIE pe 19.05.2020;

În perioada 16.05.2020 - 24.05.2020 cazuri noi de îmbolnăvire au fost raportate la OIE la următoarele boli infecțioase:

1. HPIA (influența aviară hiper - patogenă) - în Taipeiul chinez, la păsări domestice, Irak, la păsări domestice;
2. Pesta africană cabalină - în Tailanda;
3. Anemia infecțioasă cabalină - în Franța;
4. Piroplazmoza cabalină - în Noua Zelandă;
5. Leishmanioză - în Armenia, la ciini;
6. Varozza albinelor - în Australia.

## COLABORARE CU MEDIUL ACADEMIC PENTRU DEZVOLTAREA FONDULUI FORESTIER

Directorul Agenției „Moldsilva”, Dumitru Cojocar, a avut recent o întrevedere cu reprezentanții mediului academic, doctor habilitat profesor Gheorghe Postolache, Șeful Laboratorului Geobotanică și Silvicultură de la Grădina Botanică Națională (Institut) „Alexandru Ciubotaru” și domnul Petru Cuza, doctor habilitat în biologie, profesor universitar, Universitatea de Stat din Moldova. În cadrul acestei discuții au fost trecute în revistă ultimele evoluții în domeniul menținerii și conservării patrimoniului natural al pădurilor existente, promovarea și extinderea terenurilor cu vegetație forestieră, dar și probleme actuale de conservare în situ și ex situ a diversității plantelor din pădurile Republicii Moldova.



Comunicarea cu mediul academic, instituțiile din domeniul cercetării-dezvoltării și inovării, cu cercurile largi ale societății, au devenit deja o tradiție, fiind practicate de conducerea Agenției „Moldsilva”, inclusiv prin organizarea și desfășurarea de simpozioane, seminare, diverse ateliere de lucru cu tematica managementului forestier.

În acest scop, s-a stabilit că în vederea activizării procesului de comunicare și excluderii practicii interpretărilor greșite și propunerilor neîntemeiate, pe alocuri lipsite de argumentare științifică și logică din partea unor actori politici, asigurării transparenței în procesul decizional, sporirii nivelului de pregătire a personalului silvic, precum și pentru promovarea educației forestiere și a prestigiului profesiei de silvicultor,

în termeni proximi, să fie organizat un simpozion internațional tehnico-practic, cu invitarea unui cerc larg de specialiști cu tângă în domeniul vizat.

Totodată, s-a convenit reconstituirea Consiliului Tehnico-Științific al Agenției „Moldsilva”, cu participarea personalităților marcante, care au contribuit la dezvoltarea științei, inovării și cercetării în domeniul forestier și cinegetic. Acest suport tehnico-științific va contribui la determinarea direcțiilor principale și prioritare de activitate în domeniul forestier și cinegetic, coordonarea activităților investigațiilor științifice, în cadrul fondurilor forestier și cinegetic, integrării cercetărilor științifice în silvicultură, optimizării și stabilirii sarcinilor curente pentru cercetarea silvică, asigurarea utilizării rezultatelor cercetărilor la planificarea și efectuarea activităților ce țin de folosirea, regenerarea, paza și protecția pădurii.





## PENTRU 5000 DE LOCUITORI AI COMUNELOR CUHUREȘTII DE SUS ȘI CUHUREȘTII DE JOS A FOST ASIGURAT ACCESUL LA SURSA DE APĂ POTABILĂ

În localitățile Cuhureștii de Sus și Cuhureștii de Jos din raionul Florești a fost construit sistemul de apeduct, asigurând astfel, accesul la sursa de apă potabilă pentru circa 5000 de locuitori ai comunelor. Astăzi, a avut loc recepția la terminarea lucrărilor de construcție-montaj a apeductului. Scopul ședinței comisiei de recepție a lucrărilor a fost de a verifica lucrările efectuate în conformitate cu prevederile legislației.

În prezența Secretarului de Stat al Ministerului Agriculturii, Dezvoltării Regionale și Mediului, Dorin Andros, al reprezentanților administrației publice locale, ai Agenției de Dezvoltare Regională Nord, a managerului de proiect și



a responsabilului tehnic, inclusiv a antreprenorului s-a vorbit despre lucrările efectuate, au fost examinate volumul și calitatea lucrărilor, au

fost prelevate probe ale apei pentru a determina calitatea acesteia, au fost prezentate stația de captare și pompă a apei, precum și bazinul de acumulare.

„Lucrările de construcție a sistemului de apeduct în localitățile Cuhureștii de Sus și Cuhureștii de Jos au avut loc în cadrul unui proiect de dezvoltare regională, realizat în parteneriat cu Guvernul Elveției, în care participă în total șapte localități din țara noastră. Valoarea totală a proiectului constituie circa 69 milioane de lei. În total, în rezultatul realizării proiectului urmează a fi construiți circa 114 km de rețele interne de apeduct”, a subliniat în cadrul discuțiilor cu cei prezenți, Secretarul de Stat, Dorin Andros.

Totodată, oficialul a precizat că în comunele Cuhureștii de Sus și Cuhureștii de Jos au fost construite circa 39 km de apeduct, cu un cost total de circa 21 de milioane de lei.

**NOTĂ:** Localitățile Cuhureștii de Sus și Cuhureștii de Jos fac parte din cele 7 localități beneficiare ale proiectului de dezvoltare regională „Apă pentru viață în Regiunea de Nord: raioanele Florești și Soroca”, implementat de ADR Nord în parteneriat cu Fundația Filială din Moldova a Fundației SKAT, implementator al Proiectului Elveției de Apă și Sanație în Moldova (ApaSan), S.A. „Servicii Comunale Florești” și primăriile partenere. Costul total al proiectului constituie circa 69 mln de lei.

## ÎN ZECE LOCALITĂȚI DIN ȚARĂ A FOST INSTALAT ECHIPAMENT MODERN DE POMPARE A APEI POTABILE

În cadrul unui proiect european, în zece localități din țară a fost instalat echipament modern de pompare a apei, ce este cu 30 la sută mai eficient energetic și îmbunătățește accesul populației la surse sigure de apă potabilă. Beneficiari sunt locuitorii din orașele Rezi-na, Drochia, Fălești, Rîșcani, Hîncești, Dondușeni, Ceadr-Lunga, Vulcănești, Anenii Noi, precum și satul Floreni, raionul Anenii Noi.

În total, au fost instalate 26 de pompe submersibile și 2 stații de ridicare a presiunii, echipament ce a fost achiziționat în cadrul proiectului „Consolidarea cadrului instituțional în sectorul alimentării cu apă și sanație din Republica Moldova”, finanțat de Agenția Elvețiană pentru Dezvoltare și Cooperare și Agenția Austriacă pentru Cooperare și Dezvoltare.

Obiectivul proiectului a fost de a spori eficiența energetică a operatorilor ce prestează servicii

AAC, întrucât ponderea înaltă a consumului de energie electrică în totalul costurilor și cheltuielilor necesare procesului tehnologic influențează asupra creșterii tarifului, devenind astfel o barieră în asigurarea accesului liber și echitabil la surse sigure de apă pentru populație.

Lucrările de instalare a pompelor au fost inițiate la începutul lunii mai 2020, concomitent cu instruirea personalului operatorilor serviciului AAC în ceea ce privește operarea, deservirea și

repararea utilajelor și echipamentelor, fiind-le prezentate procesele și procedurile de mentenanță a echipamentului. Fiecare specialist deține un certificat ce confirmă capacitatea acestora de operare și mentenanță a echipamentului instalat.

După finalizarea lucrărilor de instalare a echipamentului și transmiterea acestuia în proprietatea APL, va fi lansată o nouă fază de achiziționare a echipamentului pentru încă șapte locații.



## GRĂȚIE UNUI PROIECT EUROPEAN ÎN ȚARA NOASTRĂ VOR FI INSTALAȚI 63 DE SENZORI AUTOMAȚI DE MONITORIZARE A APELOR SUBTERANE

Grăție proiectului „Consolidarea cadrului instituțional în sectorul alimentării cu apă și sanație din Republica Moldova” finanțat de Agenția Elvețiană pentru Dezvoltare și Cooperare și Agenția Austriacă pentru Dezvoltare, în țara noastră vor fi instalați 63 de senzori automați de monitorizare a apelor subterane, cu scopul de a spori eficiența monitorizării apelor subterane pe teritoriul Republicii Moldova prin livrarea datelor complexe. Datele vor completa rețeaua de monitoring existentă.



Senzorii urmează a fi instalați în raioanele: Ocnița (s. Calarașeuca și s. Ocnița); Dondușeni (s. Elizavetovca);

Soroca (s. Egoreni); Florești (s. Sevirova); Sîngerei (s. Țiplești); Rîșcani (s. Grinăuți și s. Singureni); Șoldănești (s. Cotiușeni Mari și s. Dobrușa); Florești (s. Prodănești); Telenești (s. Căzănești și s. Inești); Orhei (s. Pohorniceni, s. Lucășeuca, s. Step-Soci, s. Mălăiești); Strășeni (s. Miclășeni, s. Tătărești, or. Strășeni, s. Micăuți); Ialoveni (s. Ulmu, s. Rusești Noi, s. Bardar, s. Puhoi, or. Ialoveni); Călărași (s. Pitușca, s. Răciula, s. Hîrjauca, or. Călărași); Criuleni (s. Onișcani și s. Sagaidac,

s. Bălțata, s. Cimișeni); Ștefan-Vodă (s. Slobozia, s. Palanca); Anenii Noi (s. Țăntăreni, s. Beriozchi), precum și în mun. Chișinău (s. Băcioi, or. Cricova, s. Trușeni, s. Grătiești).

Totodată, în perioada octombrie-noiembrie 2019, specialiștii I.S. „Expediția Hidrogeologică din Moldova”, în comun cu angajații Agenției pentru Geologie și Resurse Minerale, au participat la un program de instruire privind utilizarea instrumentelor de monitorizare a apelor subterane. În cadrul programului,

participanților le-au fost prezentate metodele de lucru cu instrumentele de monitorizare a apelor subterane achiziționate, instalarea și mentenanța senzorilor, înlăturarea deficiențelor, colectarea și exportarea datelor, calibrarea senzorilor, inclusiv utilizarea programelor soft pentru programarea senzorilor de tip Barologger și Levellogger. Participanții la instruire dețin și certificate ce atestă finalizarea cursului de instruire și dreptul de operare a echipamentului achiziționat.

## MOLDSILVA: DIALOGUL SOCIAL REPREZINTĂ O PLATFORMĂ EFICIENTĂ DE ACTIVITATE

Un dialog social eficient este o contribuție a partenerilor sociali pentru pacea socială și stabilitate. Este o precondiție pentru o creștere durabilă și dezvoltare socială. Dialogul social este o platformă pentru a discuta problemele pentru care sunt identificate soluții în bază de consens, ce convin părților implicate în acest dialog.

La 20 mai, curent, în cadrul Agenției „Moldsilva” a avut loc ședința Comisiei pentru consultări și negocieri colective la nivel de ramură silvică, cu participarea conducerii Agenției „Moldsilva” și a reprezentanților Sindicatului „Sindsilva”, avînd subiectul discuției: Negocierea pct. 23 și 24 din Capitolul VIII: Calcularea și achitarea

vechimei în muncă al Regulamentului cu privire la salarizarea personalului angajat al Unității din Anexa nr. 1 la Convenția colectivă (nivel ramural) pe anii 2019-2022.

În cadrul acestei ședințe s-a ajuns la consens în vederea reluării calculului și achitării vechimei în muncă în cadrul ramurii silvice, procedură care a fost sistată în corespundere cu Hotărîrea Comună a administrației Agenției „Moldsilva” și Comitetului Executiv al Federației Sindicatelor din Silvicultură „Sindsilva” din Republica Moldova nr. 2/2 din 02 aprilie a.c., reieșind din stabilirea unui regim special de lucru pentru toate entitățile din țară.

Părțile parteneriatului social au convenit că, în urma stingerii



datoriilor creditoare aparente ca efect al situației epidemiologice din țară, inclusiv la remunerarea muncii, contribuții la BASS și plata impozitelor către bugetul de stat, se va calcula și achita vechimea în muncă în ramura

silvică, în acest sens fiind agreată armonizarea intereselor angajatului cu cele ale salariaților în scopul asigurării realizării obiectivelor și sarcinilor stabilite.

De asemenea în cadrul discuțiilor, Dumitru COJOCARU, director al Agenției „Moldsilva” a adus la cunoștința celor prezenți că va fi elaborat un Plan de acțiuni pentru perioada imediat următoare, în vederea redresării situației economico-financiare al entităților silvice subordonate, ca urmare a efectului situației epidemiologice, privind răspândirea infecției COVID-19, prin care se va obliga administrația entităților silvice subordonate să întreprindă măsuri eficiente, întru îndeplinirea/executarea indicilor planificați pe fiecare compartiment

în parte, în limita mijloacelor bănești aprobate, inclusiv prin:

a) eficientizarea activităților manageriale, sporirii calității efectuării lucrărilor silvo-tehnice obligatorii, majorării veniturilor proprii în urma realizării masei lemnoase, producției auxiliare - industriale, etc.;

b) întreprinderea măsurilor pentru reducerea stocurilor de mărfuri și materiale, ce pot servi o sursă suplimentară de creștere a veniturilor întreprinderilor de stat din ramura silvică;

c) îmbunătățirea activității de producere prin minimizarea cheltuielilor și costurilor de producere;

d) asigurarea valorificării raționale a tuturor mijloacelor financiare transferate / intrate la contul entităților silvice.





# GRANTUL CARE AJUTĂ FEMEILE SĂ ÎȘI PUNĂ ÎN VALOARE ABILITĂȚILE ȘI REALIZEZE VISELE



Rolul femeii în societate este unul esențial, iar experiența femeilor contribuie la îmbunătățirea nivelului de trai în țara noastră. În prezent, tot mai multe femei optează pentru a fi independente și a deveni profesioniste în activitatea de bază.

Antreprenoriatul feminin din Moldova are un imens potențial, iar în ultimii ani, mediul de business devine din ce în ce mai deschis pentru femei. Totuși, pentru femeile din mediul rural este nevoie de mult curaj și suport să reușească să devină modele de succes în domeniul precum agricultura.

UCIP IFAD, în cadrul Programelor pe care le implementează în Republica Moldova, acordă femeilor suportul necesar pentru a-și dezvolta sau diversifica afacerea. Suportul respectiv se axează pe două dimensiuni: finanțare nerambursabilă și asistență tehnică.

În context, **Natalia Manea, specialist UCIP IFAD** a explicat care sunt condițiile pe care trebuie să le îndeplinească o femeie sau un grup de femei ca să poată aplica la programul de granturi destinate femeilor pentru dezvoltarea și diversificarea afacerilor, dar și alte detalii legate de Proiectul pilot.

„Cea mai importantă condiție pe care trebuie să o îndeplinească o femeie implicată într-o activitate economică agricolă este ca ea să fie determinată și motivată pentru a-și iniția o afacere sau dezvolta afacerea deja existentă. **Proiectul pilot pentru femei este implementat doar în unele localități din raioanele Telenești, Rezina, Călărași și Nisporeni.** Identificarea și selectarea raioanelor și localităților incluse în zona pilot, a fost făcută prin aplicarea a doi indicatori: indicele de vulnerabilitate a existenței și indicele de deprivare multiplă a ariilor mici. De aici rezultă o altă condiție pentru a putea beneficia de grant, **afacerea să se desfășoare în aria zonei pilot.** Ținând cont de specificul programelor IFAD, granturile sunt orientate pentru finanțarea afacerilor mici, iar criteriul de selecție, în acest sens, sunt afacerile care au în gestiune cel mult 10 ha de pământ. În momentul în care femeile aplică pentru finanțare la Proiect, activitatea trebuie deja să fie legalizată, altfel spus sunt eligibile femeile cu vârsta cuprinsă între 18 și 65 ani, care practic activități agricole și lucrează individual ca persoane fizice (GT, ÎI) sau juridice, sau sunt membre/fondatoare ale grupurilor de producători (înregistrate sub diferite forme de cooperare). Dar, faptul că femeile nu au înregistrat întreprinderea, aceasta nu trebuie să constituie un impediment, întrucât UCIP IFAD acordă toată asistența necesară pentru a ajuta femeile să se alinieze condițiilor proiectului, și oferă consultanță privind inițierea afacerii”.



## Ce afaceri sunt eligibile?

„Un detaliu foarte important pe care trebuie să îl cunoască femeile interesate de acest tip de grant este că, pe de o parte, investiția planificată trebuie să contribuie la o adaptare mai bună a beneficiarilor de grant la efectele negative ale climei asupra activității economice desfășurate și, pe de altă parte, sunt eligibile și acele investiții care contribuie la minimizarea impactului negativ a agriculturii asupra mediului. Pentru o înțelegere mai clară aș putea enumera câteva exemple de investiții acceptabile: echipamente de irigare, sere, echipamente pentru producerea energiei din surse regenerabile, material săditor pentru vii (struguri de masă) și livezi, echipament anti-îngheț, echipament pentru producerea compostului, utilaj de uscare a fructelor pe baza de energie regenerabilă, utilaj pentru fabricarea hranei, platforme de stocare a gunoiiului de grajd, utilaj pentru morărit, activități de meșteșugărit, echipament apicol, etc. În cazul în care, pentru acest tip de grant, aplică un grup de producători fondat de femei, acesta poate accesa grant pentru sortarea/calibrarea, procesarea, ambalarea/etichetarea și condiționarea produselor agricole și alimentare de origine vegetală și/sau animală”.

## Ce acte trebuie să cuprindă dosarul depus pentru concurs?

„Componenta dosarului depinde de etapa la care se depune pachetul de docu-

mente pentru solicitarea grantului. În cazul în care investiția a fost deja efectuată, pachetul de documente trebuie să includă cererea de finanțare, copia certificatului de înregistrarea a întreprinderii, documentele care confirmă numărul de hectare de pământ aflat în gestiune (după caz), documentele justificative de efectuare a investiției (contractul de achiziție, ordinul de plata, factura) și planul de afaceri. În cazul în care solicitantul de grant aplică apriori efectuării investiției, documentele sunt aceleași menționate mai sus, cu diferența ca ele se depun în două etape. La depunere, solicitantul va include la dosar 3 oferte de preț pentru bunurile care reprezintă obiectul investiției. Acesta este necesar pentru a ne asigura ca solicitantul de grant a analizat piața și a ales cea mai bună opțiune din punct de vedere economic și tehnologic pentru necesitățile sale investiționale”.

## În cât timp primesc răspunsul dacă vor beneficia sau nu de grant?

„Ca și orice procedură de finanțare, examinarea și aprobarea cererilor de grant necesită o rezervă de timp. Aceasta implică, în cele din urmă, convocarea Comitetului de selectare a beneficiarilor și aprobarea granturilor, care se convoacă nu mai des de o dată pe lună, în funcție de numărul cererilor depuse”.

## Din ce zone trebuie să fie potențialele beneficiare de granturi?

„Așa cum am menționat anterior au fost

selectate **30 de localități** din cele patru raioane din Aria Pilot. Sperăm să avem rezultate frumoase și ca urmare să extindem numărul localităților încât să putem crea oportunități de dezvoltare și pentru femeile din alte localități”.

## Care este valoarea totală a grantului?

„Pentru afacerile independente, administrate de femei, valoarea grantului constituie maximum **5000 USD**, iar contribuția bănească a beneficiarului va constitui cel puțin 20% din suma investiției. Grupurile de producători cu fondatori femei pot beneficia de granturi de până la **8000 USD/per grup**, cu marja de contribuție bănească de cel puțin 15% din suma investiției”.

## La programul de granturi pot aplica și femeile care au beneficiat în trecut de unele programe de la UCIP IFAD?

„Dacă solicitantul de grant a primit anterior suport financiar nerambursabil pentru o categorie de grant similară, din păcate nu poate să aplice repetat. În toate situațiile neclare, încurajăm aplicantele să comunice direct cu persoanele responsabile în cadrul UCIP IFAD, dar și cu reprezentanții companiei de consultanță acreditată pentru a acorda asistența necesară, astfel încât să înțeleagă din start șansele de accesarea a grantului”.

## Grantul de la UCIP IFAD este compatibil și cu alte forme de susținere a afacerilor cum ar fi subvenții sau alte proiecte?

„La momentul aplicării, investițiile pentru care se solicită grantul, nu trebuie să fie finanțate din alte surse de finanțare nerambursabilă”.

## Care sunt termenii de depunere a dosarului și unde se pot adresa femeile interesate?

„Admiterea cererilor se realizează până în anul 2022 în limita resurselor disponibile. Este foarte important ca femeile interesate să cunoască despre faptul ca în tot procesul de aplicare și recepționare a grantului ele vor fi îndrumate și vor primi asistență necesară consultativă la toate etapele, începând cu etapa de identificare a ideii de afaceri până la implementarea propriu-zisă a planului de afaceri. Astfel, am identificat compania AO Mega, care la momentul lucrează cot la cot cu UCIP IFAD pentru realizarea Proiectului și este responsabil de asistența tehnică. Deci, femeile care își doresc să aplice, pot apela cu încredere la această companie pentru a primi toată asistența necesară. Până în prezent, în localitățile ariei pilot compania de consultanță a organizat deja seminare de informare și instruire în cadrul cărora au fost discutate subiecte privind dezvoltarea ideilor de afaceri în zona rurală, procedura de creare a unei







afaceri noi și multe alte subiecte care le preocupă pe viitoarele beneficiare”.

Iată câteva reacții și impresii a femeilor participante la seminarele de informare și instruire privind antreprenoriatul care deja au reușit să acceseze aceste granturi:

**Vrabie Maria**, a spus că efectuarea investițiilor planificate va permite gospodăriei să producă hrana de calitate pentru iepuri și să creeze condiții optime de creștere: temperatură, aerisire, iluminare.

„Ca urmare a suportului proiectului IFAD, gospodăria va deveni mai competitivă și va avea un sinecrist al produsului mai mic datorită economiilor de energie electrică produsă de sistemul fotovoltaic”.

**Mametiuc Maria**, a menționat că aflând despre oportunitatea oferită de proiectul pilot pentru femei, implementat de UCIP IFAD, a decis să aplice și să procure o seră de tip tunel cu o suprafață totală de 350 m<sup>2</sup>.

„Seră ne va permite obținerea unei recolte sporite, calitative și garantate”.

Iar Banaga Silvia, a rezumat că în urma

lor la seminarele de instruire nu înțeleg pe deplin relevanța măsurilor de reziliență climatică. Ca urmare a experienței din teritoriu, putem menționa că în localitățile Proiectului pilot există potențial, dar care trebuie valorificat, prin prezența și întreținerea unor discuții permanente cu potențialii beneficiari și simplificarea la maxim a procedurilor de aplicare”.

**Sunt femeile mai puțin încredute în propriile forțe?**

„Majoritatea femeilor care au participat în cadrul activităților de informare și instruire trebuie să lucreze la capitalul motivare și determinare. Se constată că femeile din mediul rural nu sunt încredute în forțele proprii. Din aceste considerente, femeile necesită de a li se acorda o atenție suplimentară, prin îndrumări, sfaturi, încurajări și consultanță pe toată perioada de implementare a proiectului.”

**Care sunt domeniile de activitate cele mai populare și potrivite în rândul femeilor?**



efectuării investiției planificate intenționează să mărească stupina de la 50 la 60 de familii și să înlocuiască stupii orizontali existenți cu cei verticali noi.

„Acest lucru ne va permite crearea condițiilor mai favorabile pentru familii în cadrul stupilor verticali, care sunt mai performanți, dar de asemenea ne va ușura și lucrul manual în procesul de extragere a mierii”.

Și **Gotornicean Liudmila** a constatat că datorită experienței în domeniul apicol și a cunoștințelor pe care le are a decis să se lanseze în domeniul agroturismului, prestarea serviciilor de agrement în cadrul căsuțelor apicole.

„Datorită necesităților gospodăriei, dar și a oportunității oferite de IFAD, am decis să aplicăm pentru a construi hala pentru extragerea mierii, pentru a cumpăra centrifuga, dar și pentru a construi 4 căsuțe apicole”.

**Vasile Zagorodniuc, directorul companiei de consultanță A.O. MEGA, responsabilă de furnizarea asistenței tehnice pentru femei în cadrul Proiectului pilot**, a remarcat că femeile care doresc să își întemeieze sau să dezvolte o afacere au un profil determinat, dar nu strict stabilit.

„Grupul țintă al Proiectului este caracterizat printr-un grad scăzut de instruire/școlarizare, lipsa de inițiativă, lipsa cunoștințelor și abilităților antreprenoriale, frica de a înregistra o entitate juridică, de a efectua investiții, dar și de a apela la finanțări externe. Majoritatea femeilor sunt cu vârsta peste 40 ani, dar observăm și faptul că femeile tinere la fel își manifestă interesul pentru afaceri. Majoritatea dintre ele nu sunt angajate în câmpul muncii, având studii medii sau medii de specialitate, ocupația de bază fiind munca în cadrul gospodăriei casnice. În cadrul activităților de informare și instruire, femeile au manifestat un interes deosebit pentru granturile oferite de proiect, dar în același timp conștientizează că trebuie să depună un efort pentru a deveni beneficiare ale Proiectului. Majoritatea participante-

„Ca urmare a solicitărilor înregistrate până în prezent și a cererilor înființate din resursele de Grant oferite de UCIP IFAD, cele mai solicitate domenii de activitate au fost:

- apicultura (stupi, utilaj apicol, hală de extragere și procesare a mierii);
- agro-turismul rural (construcția căsuțelor apicole);
- viticultura (utilaj agricol pentru întreținerea plantației de viță de vie);
- cultivarea legumelor în câmp protejat (procurarea serelor);
- creșterea iepurilor (utilaj de producere a hranei granulate, panouri fotovoltaice).

**Cum evaluați impactul socio-economic al acțiunilor proiectului asupra vieții economice și sociale în zonele ariei pilot?**

„Este prematur să stabilim impactul, dar în linii generale ca impact aș vedea crearea și dezvoltarea unor întreprinderi mici, care pe termen lung vor determina o creștere a veniturilor înregistrate, crearea unor noi locuri de muncă, dezvoltarea infrastructurii economice locale și a impozitelor achitate la bugetul de stat”.

**Ce dificultăți ați întâmpinat până acum în procesul de implementare a Proiectului și la ce femeile solicitante de grant ar trebui să acorde mai multă atenție și timp?**

„Extinderea arealului de implementare a proiectului în cadrul raioanelor selectate ar fi binevenită, fapt ce va permite ca să beneficieze de posibilitățile oferite de Proiect doamne și domnișoare dintr-un areal mai extins. Ca urmare a experienței acumulate până în prezent, ne confruntăm cu o atitudine nesigură a femeilor și neîncrederea din partea lor. Ele trebuie să înțeleagă că lipsa cunoștințelor și abilităților antreprenoriale sau lipsa finanțelor nu este neapărat un impediment dacă este dorință. Un întreprinzător trebuie să se concentreze pe obținerea unui profit, să fie înarmat cu o puternică voință și dorință de a reuși și să fie promotor de idei noi”.

## ISTORIA PORUMBULUI - DE LA TEOSINTE LA 38 T/HA

*Porumbul este cultivat în variate condiții de climă și sol, întâlnindu-se în emisfera nordică, în Canada și Rusia, până la 58° latitudine, iar în emisfera sudică, în Noua Zeelandă, până la 42-43°. Prezintă o mare plasticitate ecologică, cultivându-se pe terenuri și în condiții climatice foarte diferite. Astfel, porumbul a reușit să fie a doua cea mai cultivată plantă pe planetă (194 milioane ha), după grâu (214 milioane ha), dar cu siguranță pe primul loc ca și producție totală (1.148 milioane tone).*



Teosinte (*Zea Mays parvaglium/mexicana*) este o specie erbacee ce face parte din genul *Zea* care se întâlnește în flora spontană din Mexic, Guatemala, Honduras și Nicaragua.

Practic, Balsas Teosinte (*Zea Mays parviglium*) este considerat strămoșul porumbului, iar acum 9000 de ani oamenii au început să „amelioareze” această „buruiună” rezultând astăzi „minunea” denumită porumb. Astfel, în America de Sud porumbul a fost cultivat de populațiile indiene din cele mai vechi timpuri, fiind planta cu cea mai mare importanță economică pentru aceștia.

În această parte a Europei, porumbul este amintit pentru prima dată pe la sfârșitul secolului al XVII-lea. În Muntenia este menționată cultivarea lui în timpul domniei lui Șerban Cantacuzino (1678-1688), iar în Moldova, sub domnia lui Duca-Vodă (1693-1695). În Transilvania a început să fie cultivat începând cu secolul al XVIII-lea.

Ameliorarea porumbului s-a făcut inițial empiric, oamenii selecționând știuleții cei mai frumoși, cu boabele cele mai mari și mai sănătoase, acest lucru ducând la dezvoltarea unor rase și soiuri locale diversificate.

Selecția în masă este o metodă de ameliorare sistematică care datează de la jumătatea secolului al-XIX-lea, când REID, în SUA, a folosit-o pentru crearea de soiuri. Apoi Hopkins în 1896 a folosit pentru prima dată selecția individuală.

Ca metodă de ameliorare, hibridarea a început prin crearea de hibridi între soiuri. În 1893, MORROW și GARDNER au elaborat procedeul de producere a semințelor hibride F1, dar hibridii au avut o răspândire redusă.

Cea mai eficientă metodă de ameliorare a porumbului este cea prin consangvinizare, pentru crearea de hibridi simpli între linii consangvinizate, elaborată de către SHULL în 1908-1909. Această metodă se folosește și în prezent.

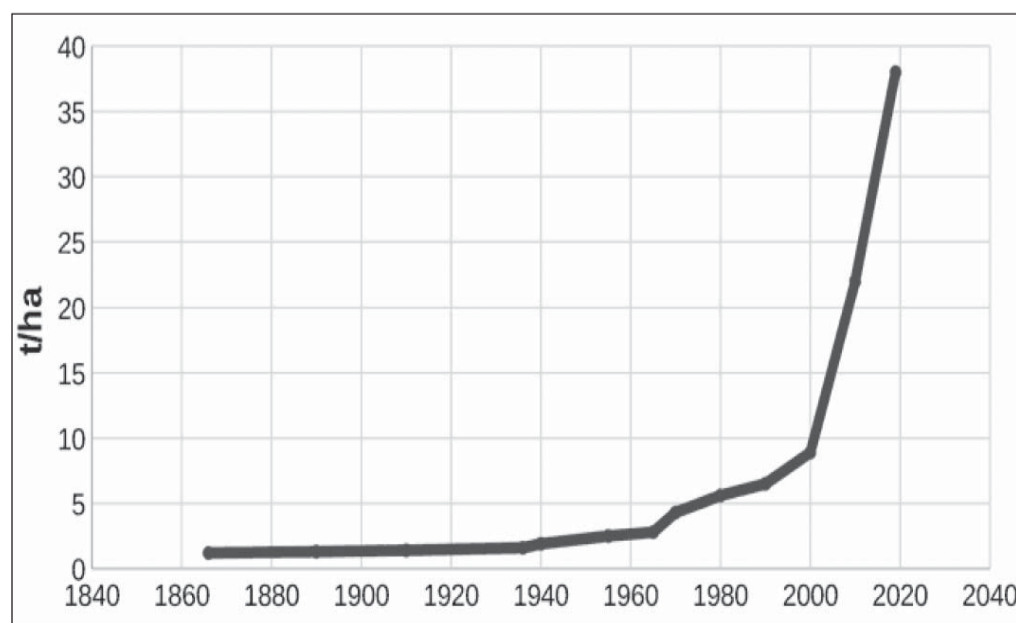
Linia consangvinizată este fundamentul producerii de sămânță hibridă de porumb. Ea stă la baza producerii tuturor categoriilor de hibridi.

Porumb	Interval ani	Producții t/ha
Soiuri	1866-1936	1,2-1,6
Hibridi dubli	1937-1955	1,6-2,5
Hibridi simpli	1955-1990	2,5-6,5
Hibridi simpli GMO	1990-2019	6,5-38

David Hula, fermierul american din Virginia care deține 4 recorduri mondiale la producția de porumb, s-a „încăpățânat” să doboare pentru a 3-a oară acest record în 2019, ajungând la o producție de 616,20 bu/acr (aprox. 38 t/ha).

Este omul care a demonstrat cercetătorilor care susțineau, doar cu un sezon mai devreme, că potențialul maxim al porumbului este limitat de plafonul de 600 de bu/acr, că se înșală. Planta de porumb în acest moment are potențial nelimitat și nimeni nu mai poate susține că știe acest lucru. Dimpotrivă, David Hula „visează” la 800 bu/acr (aprox 50 t/ha). Această mențiunează că toți factorii sunt importanți și anume tehnologia aplicată, factorii climatici, dar cel mai important este - sămânța folosită.

### EVOLUȚIA PRODUCȚIILOR DE PORUMB LA NIVEL MONDIAL T/HA







## VITICULTORII MOLDOVENI SPERĂ SĂ OBTINĂ O ROADĂ BOGATĂ ÎN ACEST AN

Experții asociațiilor producătorilor de struguri de masă din Moldova spun că, contrar temerilor, înghețurile de mai nu au afectat plantațiile de struguri de masă, nici măcar soiurile timpurii (Jupiter, Codreanca). În același timp, podgoriile principalului soi de export „Moldova”, nu au avut de suferit chiar în condițiile înghețurilor severe, care au avut loc la mijlocul lunii mai în zonele viticole din regiunile centrale ale Republicii Moldova. Iar precipitațiile, care au avut loc practic în întreaga țară, au îmbunătățit semnificativ starea viilor, pe multe dintre ele vița-de-vie a dat lăstari buni și numeroase inflorescențe.

Cu toate acestea, imaginea de ansamblu la scara întregii țări este eterogenă. Potrivit viticultorilor, aceasta „variază de la excelent - în

podgoriile din Moldova dotate cu sisteme de irigare prin picurare -, până la cele cu un minimul satisfăcător, acolo unde anul trecut plantațiile fără de irigare au fost supraîncărcate cu ciorchine cu boabe mici”.

Experții asociațiilor notează că, din cauza iernii anormal de caldă, vegetația strugurilor a început mai devreme decât de obicei. Dar, în același timp, din cauza secetei prelungite, plantele au fost sub stres aproape toată primăvara, fluxul de seva a fost slab, chiar și în timpul tăierii plantele „au plâns” ușor. Totuși, până la începutul verii, datorită ploilor, situația s-a îmbunătățit. Acum este evident că cantitatea și calitatea recoltelor vor depinde foarte mult de precipitațiile din iunie - statistic cea mai umedă lună a verii. Cu toate acestea, ținând cont de anomaliile meteorologice ale anului curent, viticultorii speră la precipitații periodice

pe tot parcursul verii, chiar și în luna august, tradițional aridă (ploi semnificative din punct de vedere agronomic în această lună s-au înregistrat, pe neașteptate, în urmă cu doi ani).

Având în vedere starea actuală, în general bună, a multor plantații de soiuri de struguri de masă și probabilitatea condițiilor meteorologice bune în timpul verii, experții asociațiilor viticole speră la o recoltă în 2020 în jurul a 100 de mii de tone - adică la nivelul anului trecut. În același timp, reprezentanții asociațiilor susțin că multe podgorii intenționează să investească în toate operațiunile agrotehnologice necesare și deja încep de pe acum să caute opțiuni pentru comercializarea produselor destinate exportului. În ultimul sezon de marketing, Moldova a exportat 85 de mii de tone de struguri, un adevărat record, comparativ cu 58 și 80 de mii de tone în sezoanele anterioare.



## PRODUȚIA TIMPURIE A SCĂZUT ÎN PREȚ ÎN UCRAINA, GEORGIA ȘI MOLDOVA. PREZENTARE GENERALĂ A PIETEI CARTOFILOR ȘI MORCOVILOR PENTRU A 21-A SĂPTĂMÂNĂ DIN 2020

### CARTOFI

Potrivit East-Fruit, creșterea continuă a ofertei de cartofi noi și campania sa de recoltare activă în majoritatea țărilor au dus din nou la scăderea prețurilor la aceste produse. Între timp, în segmentul culturii cartofului din 2019, dimpotrivă, în mare parte, s-au remarcat tendințe pozitive în prețuri, iar producția a scăzut în prețuri într-o singură țară, care face parte din monitorizarea periodică a proiectului.

granițele sale inferioare, iar produsele importate din Azerbaidjan au fost vândute la prețuri apropiate de maxim.

În Polonia, situația de pe piața cartofilor a fost exact inversă. Așadar, cartofii autohtoni din recolta din 2019 au scăzut cu prețul de 0,21-0,27 USD / kg, iar cartofii timpurii produși în Cipru sau Grecia au scăzut la preț până la 0,39-0,58 USD / kg. În același timp, importatorii nu au examinat prețurile pentru cartofii produși anul trecut în Olanda și Belgia, oferindu-le în continuare 0,24-0,31 USD / kg. La rândul



această piață. Între timp, gama de prețuri pentru produsele timpurii importate (în special producția israeliană) în Rusia s-a redus oarecum până la 0,68-0,73 USD / kg. Creșterea prețurilor în segmentul morcovilor din recolta din 2019 a fost înregistrată în Polonia. Deci, lotul rezidual al produselor locale de anul trecut a crescut până la 0,29-0,41 USD / kg. Importatorii polonezi, însă, practic nu au revizuit prețurile pentru morcovii importați din Olanda: 0,39-0,41 USD / kg.

În restul țărilor din regiunea europeană de monitorizare a proiectului, situația pe piața morcovilor a rămas relativ stabilă. Așadar, în Belarus, prețurile au crescut cu doar 1% pe kg, până la 0,54-0,63 USD / kg pentru morcovii de anul trecut și până la 0,17-0,29 USD / kg pentru producția unei noi culturi. În Moldova, partea principală a ofertei a fost încă morcovi

recolta din 2019, aici, dimpotrivă, producătorii au reușit să crească prețurile la produsele de calitate, iar gama s-a extins la 0,15-0,21 USD / kg. Morcovii de anul trecut au crescut în preț în Rusia, ajungând la 0,17-0,28 USD / kg la sfârșitul săptămânii pe

recolta din 2019, aici, dimpotrivă, producătorii au reușit să crească prețurile la produsele de calitate, iar gama s-a extins la 0,15-0,21 USD / kg.

Morcovii de anul trecut au crescut în preț în Rusia, ajungând la 0,17-0,28 USD / kg la sfârșitul săptămânii pe



Așa dar, în Ucraina, prețurile pentru producția internă timpurie au continuat să scadă, ajungând la 0,67-0,75 USD / kg la sfârșitul săptămânii. Dimpotrivă, cartoful de anul trecut a crescut oarecum în preț, pe fondul unei scăderi a importurilor și a unei epuizări generale a produselor interne din depozitele ucrainene. La sfârșitul perioadei de raportare, prețurile culturilor din 2019 în Ucraina au crescut la 0,30-0,37 USD / kg.

Între timp, în Rusia, aprecierea cartofului a fost remarcată pe ambele segmente de piață. În această săptămână, producătorii locali au reușit să crească ușor prețurile pentru volumele reziduale de producție internă a recoltelor de anul trecut la 0,16-0,25 USD / kg. De asemenea, cartofii importați dintr-o cultură nouă au crescut ușor. La sfârșitul perioadei de raportare, gama pentru aceste produse a atins 0,31-0,54 USD / kg. În același timp, cartofii din Pakistan și Egipt au fost oferite în

său, producătorii locali din această săptămână au raportat și primele livrări până acum nesemnificative de cartofi autohtoni ai unei noi culturi. În același timp, prețurile în acest caz la sfârșitul săptămânii au rămas destul de mari: 0,73-0,82 USD / kg.

O tendință negativă a prețurilor pentru cartoful timpuriu a fost remarcată și în Georgia, Moldova și Belarus. În același timp, situația pe piața produselor din anul trecut în aceste țări s-a schimbat puțin, în timp ce în Georgia oferta acestei categorii a scăzut la minimum. La sfârșitul săptămânii, cartofii recolta din 2020 în Moldova și Belarus ar putea fi achiziționate la 0,56-0,68 USD / kg și, respectiv, 0,54-0,63 USD / kg, iar prețurile pentru produsele de anul trecut au rămas în valoare de 0,28 USD. 0,39 / kg în Moldova și 0,17-0,29 USD / kg în Belarus. În Georgia, prețurile timpurii ale cartofului au scăzut la 0,25-0,47 USD / kg la sfârșitul săptămânii.

### MORCOV

Principalul eveniment al săptămânii pe piața morcovilor a fost o scădere bruscă a prețului morcovilor timpurii pe piața ucraineană. Dacă cu o săptămână mai devreme furnizarea de produse autohtone pe piața ucraineană era destul de limitată, atunci la sfârșitul perioadei de raportare a crescut semnificativ, iar prețurile au scăzut la o medie de 0,49 / kg. În ceea ce privește



din recolta din 2019, oferite în intervalul 0,31-0,34 USD / kg. În Georgia, dimpotrivă, a existat în principal o producție timpurie pe piață, la prețuri cuprinse între 0,31 USD / kg și 0,47 USD / kg.

În țările din Asia Centrală, situația nu s-a schimbat. În Uzbekistan, la fel cum o săptămână mai devreme, vânzătorii au cerut 0,07-0,09 USD / kg și 0,39-0,49 USD / kg pentru morcovii din culturile anterioare și, respectiv, noi. În Tadjikistan, prețurile au scăzut la 0,09-0,12 USD / kg și, respectiv, 0,19-0,29 USD / kg.







## LIVĂDARI MOLDOVENI NU CONTEAZĂ PE PREȚURI DE PORNIRE RIDICATE PENTRU CIREȘELE DE EXPORT

Potrivit membrilor Asociației Producătorilor și Exportatorilor de Fructe Moldova Fruct, la sfârșitul primei săptămâni a lunii iunie va începe exportul regulat de cireșe din țară și se va forma o marjă funcțională de prețuri en-gros pentru acest produs. În același timp, după cum consideră președintele organizației, Vitalie Gorincioi, prețurile pentru cireșele de export la începutul actualului sezon de comercializare sunt puțin probabil să fie comparabile sau mai mari decât în aceeași perioadă a anului trecut.



mari, din cauza înghețurilor de primăvară, chiar și în livezile de cireșe intense din Moldova, randamentul recoltelor va scădea brusc. Dacă anul trecut a fost înregistrată o medie de 19-21 t / ha, atunci anul acesta este probabil să nu fie mai mult de 10 t / ha.

Calitatea produselor, cel puțin la începutul verii, va fi, de asemenea, relativ scăzută. După o lungă perioadă de secetă, la sfârșitul lunii mai a plouat în țară, dar acesta nu este cel mai bun scenariu pentru fructele sâmburoase din soiurile timpurii, în ajun și în perioada de recoltare. În Moldova, doar câteva livezi de cireșe sunt echipate cu sisteme de protecție împotriva ploii.

La începutul lunii iunie, unii livădari exportatori consideră 1,5-2,0 USD / kg drept cel mai probabil nivel al prețurilor pentru cireșele moldovenești livrate către Federația Rusă. Potrivit acestora, până la jumătatea lunii iunie, oferta de cireșe din țările din Asia Centrală, Turcia și, eventual, din Balcani va crește pe piața rusă, iar, ca urmare, nivelul de preț actual, destul de ridicat pentru aceste produse, va scădea.

În plus, potrivit liderilor întreprinderilor

## OPINIE: PRODUCĂTORII AGRICOLI MOLDOVENI TREBUIE SĂ ÎNVEȚE CUM SĂ FOLOSEASCĂ SUBSTANȚE ORGANICE PENTRU PROTECȚIA PLANTELOR

Până la data de 31 mai, 2020, din Registrul de stat vor fi radiate un șir de produse de uz fitosanitar, iar acest proces va fi unul continuu, fiind condiționat de radierea acestora din cataloagele Uniunii Europene. Este o provocare pentru fermieri, dar și pentru companiile care produc și comercializează produse de uz fitosanitar.



Producătorii de fructe anticipează că radierea substanțelor vechi și înlocuirea acestora cu altele ar putea provoca o insuficiență de produse de uz fitosanitar pe piață, precum și va conduce la creșterea prețului de cost a fructelor.

În același timp, agricultorii menționează despre cerințele aspre din partea cumpărătorilor, și anume: reducerea normelor maxim admisibile de reziduuri în fructe.

Pentru a discuta despre provocări și soluții, mai mult de 30 de participanți, reprezentanți ai instituțiilor de stat, companiilor producătoare de pesticide și producători agricoli au participat la o masă rotundă web: Politici și abordări în domeniul utilizării produselor de uz fitosanitar (PUF) în condițiile de reducere continuă a normelor maxim admisibile de reziduuri în fructe și interzicerea unor produse. Evenimentul a fost organizat de Asociația Moldova Fruct în cadrul proiectului finanțat de Corporația Financiară Internațională, membră a Grupului Băncii Mondiale. „Reforma Climatului International din R.M.”.

Companiile producătoare de pesticide au prevenit că în următorii ani producătorii agricoli vor fi nevoiți să se

conformeze la noi condiții de activitate și protecție a culturilor.

„Din păcate substanțele active interzise sunt într-un număr mai mare decât cele noi. Este nevoie de un management al aplicării substanțelor de uz fitosanitar. Substanțele active noi trebuie să fie utilizate dozat, mai atent și mai profesionist”, menționează Igor Copacinschi, director BAYER Moldova.

„O soluție ar fi aplicarea produselor biologice, suntem noi acum pregătiți să trecem exclusiv la acest tip de produse? În următorii ani cred că vom fi nevoiți să învățăm și să asigurăm protecția culturilor fără a utiliza produse chimice”, consideră Vitalie Iațșin, reprezentant al cooperativei Agrostoc.

La rândul lor, producătorii agricoli au menționat că la prima etapă vor avea nevoie de ajutor pentru a aplica corect noile substanțe. „Avem nevoie să elaborăm scheme de tratare corecte, pentru a ne asigura că nu vom depăși norma maxim admisibilă de reziduuri în fructe”, a spus Victor Rovenco, producător agricol.

O altă provocare, pe care

o menționează producătorii agricoli, este legată gama limitată de produse fitosanitare din Registrul de stat pentru unele culturi (în special după radierea preconizată). Agricultorii menționează că gama de produse trebuie să fie suplinită în termeni restrânși pentru a nu afecta procesul de producere.

Nicolaie Danilov, director al Centrului de Stat pentru Atestarea și Omologarea Produselor de Uz Fitosanitar și a Fertilizanților a informat că va fi un număr suficient de produse de uz fitosanitar, iar în următorii ani vor fi testate și, în anumite condiții, permise pentru utilizare câte 4-5 produse/anual.

Iurie Fală, director executiv al Moldova Fruct a menționat că este o mare provocare pentru sectorul pomicol și nu numai pentru cel din Republica Moldova. „Cum vom face față acestor provocări, depinde de cât de rapid și inteligent ne mobilizăm în comun: instituțiile statului cu reglementari eficiente, sectorul de aprovizionare cu soluții noi, optime și accesibile pomiculturilor, care la rândul lor trebuie să fie gata să le învețe și să le aplice corect”, a spus Iurie Fală.

## PREȚURILE SĂPTĂMÂNNALE ANGRO LA PRODUȚIA HORTICOLĂ

(28.05.2020)

Denumirea produsului	Prețurile producătorului, MDL/KG		
	minim	maxim	mediu
<b>FRUCTE ȘI POMUȘOARE</b>			
Mere Golden Delicious	10.00	11.50	11.00
Mere Idared	11.00	12.00	11.00
Mere Jonagold	11.00	13.00	12.00
Mere Reinette Simirenko	10.00	11.00	10.00
Mere Gala	-	-	-
Mere Grany Smith	11.00	12.00	12.00
Mere Fuji	12.00	14.00	13.00
Mere timpurii	-	-	-
Mere, alte soiuri	10.00	12.00	11.00
Pere Conference	32.00	32.00	32.00
Alte soiuri de pere	-	-	-
Struguri de masă (albi)	-	-	-
Struguri de masă (roșii)	46.00	50.00	48.00
Struguri negri	-	-	-
Struguri Moldova	-	-	-
Struguri Kismis	-	-	-
Caise	35.00	40.00	35.00
Prune	-	-	-
Piersici	40.00	45.00	40.00
Portocale	18.00	19.00	18.00
Mandarine	17.00	18.00	17.00
Banane (galbene)	20.00	22.00	21.00
Zmeură	-	-	-
Căpșune	-	-	-
Afine (calitate superioară)	-	-	-
Afine (clasa I)	-	-	-
Mure	-	-	-
Coacăză (neagră)	-	-	-
Coacăză (roșie)	-	-	-
Cireșe (diametrul peste 26 mm)	30.00	36.00	34.00
Cireșe (diametrul până la 26 mm)	23.00	28.00	25.00
Vișine	-	-	-
Pepene verde (harbuz)	-	-	-
Pepene galben (zemos)	-	-	-
<b>LEGUME</b>			
Cartofi (recolta anului curent)	9.00	11.00	10.00
Cartofi (recolta anului trecut)	5.00	7.00	6.00
Morcovi (recolta anului curent)	15.00	17.00	15.00
Morcovi (recolta anului trecut)	5.00	6.00	5.50
Ceapă galbenă (recolta anului curent)	8.00	9.00	8.00
Ceapă galbenă (recolta anului trecut)	7.00	8.00	7.00
Tomate de seră (roșii, rotunde)	18.00	20.00	18.00
Tomate de seră (roze)	34.00	36.00	35.00
Tomate de seră (roșii, cărnoase)	19.00	20.00	19.00
Tomate de seră (soi Cherry)	23.00	24.00	23.00
Castraveți de seră (scurți, netezi)	-	-	-
Castraveți de seră (scurți, cu suprafața zgrunțuroasă)	18.00	22.00	20.00
Castraveți de seră (lungi, netezi)	-	-	-
Ardei dulci de seră (roșii)	40.00	43.00	40.00
Ardei dulci de seră (verzi)	35.00	40.00	35.00
Ardei dulci de seră (galbeni)	40.00	43.00	40.00
<b>VERDEȚURI</b>			
Pătrunjel	25.00	25.00	25.00
Mărar	30.00	35.00	30.00
Coriandru	40.00	45.00	40.00
Busuioc	125.00	130.00	125.00
<b>NUCI ȘI FRUCTE DESHIDRATATE</b>			
Miez de nuci	85.00	100.00	90.00
Nuci (cu coajă)	-	-	-
Miez de alune	120.00	140.00	130.00
Alune (cu coajă)	45.00	50.00	45.00
Miez de migdale	150.00	160.00	150.00
Migdale (cu coajă)	-	-	-
Caise deshidratate	-	-	-





## SERVICIUL ANTIGRINDINĂ VA FI ASIGURAT ÎN ACEST AN CU CIRCA ZECE MII DE RACHETE

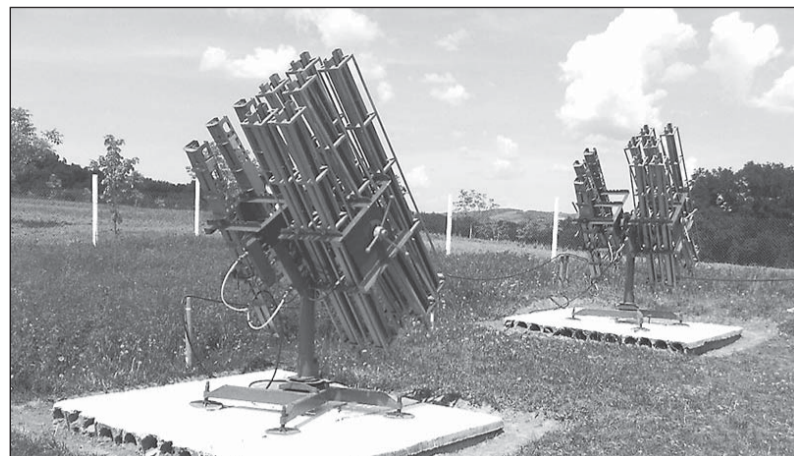
Serviciul Antigrindină va fi asigurat în acest an cu circa zece mii de rachete antigrindină, dintre care 7700 sunt sau vor fi procurate, celelalte fiind din rezerva anului trecut. Ion Garaba, directorul Serviciului Special pentru Influențe Active asupra Proceselor Hidrometeorologice, a declarat că numărul de rachete va asigura minimul tehnologic pentru cele 132 de puncte de rachetare, adică câte 75 de rachete.

Potrivit lui Ion Garaba, circa opt mii de rachete sunt deja pe teritoriul țării, alte două mii urmează a

fi procurate în viitorul apropiat. Pentru procurarea rachetelor în acest an s-au alocat 49 de milioane de lei. Rachetele vor fi cu rază mare și mică de acțiune, fiind fabricate în Bulgaria și Federația Rusă.

Șeful Serviciului Antigrindină declară că, în acest sezon au fost deja șapte zile cu lansări de rachete. S-au lansat 1119 rachete pentru a evita fenomenul de grindină.

Perioada în care cad cele mai multe precipitații cu grindină începe în luna mai și se încheie în septembrie.



## EUROPENII MĂNÂNCĂ MAI PUȚINĂ CARNE, IAR SUPRAOFERTA SE ACUMULEAZĂ



În timp ce SUA se confruntă cu probleme în aprovizionarea cu carne din cauza pandemiei de coronavirus care a impus închiderea abatoarelor, Europa se confruntă cu un surplus de carne ca urmare a preocupărilor privind sănătatea și impactul asupra mediului, la care s-au adăugat închiderea restaurantelor, anularea festivalurilor și meciurilor de fotbal, transmite Bloomberg. Mesele în orașe sunt cruciale pentru industria cărnii, iar evenimente precum festivalul Oktoberfest și piețele de Crăciun sunt responsabile pentru jumătate din cei aproape șapte milioane de cârnați pe care angrosistului britanic The Sausage Man îi vinde în fiecare an. Departamentul american al Agriculturii (USDA) estimează că în acest an cererea de carne de porc în Uniunea Europeană va scădea cu 0,6% până la 20,3 milioane tone, cea mai scăzută valoare din ultimii șapte ani, iar consumul de carne de vită și pasăre va coborâ

la cel mai scăzut nivel din ultimii ani. „Sperăm și așteptăm pentru o redeschidere în Europa astfel încât oamenii să poată merge să ia masa în oraș. Vindem în continuare mai mult în retail. Dar asta nu a recuperat pierderile din sectorul de food-service”, a subliniat Jais Valeur, directorul general de la Danish Crown Group, cel mai mare procesator de carne din Europa. Deși există o cerere bună pentru carne tocată, care să fie gătită acasă, vânzările pe segmentul high-end sunt modeste. În special pentru carnea de vită, bucițele de calitate se acumulează în congelatoare, ceea ce înseamnă că supra-oferta ar putea dura și după ce carantina se va încheia. Pandemia de Covid-19 a lovit sectorul cărnii într-un moment în care unii consumatori mănâncă mai puțină carne ca urmare a preocupărilor cu privire la contribuția sectorului la despădurire și emisiile de CO2 iar dietele vegane devin din ce în ce mai populare. Argentina, un mare exportator mondial de carne de vită, a văzut cum livrările de produse de calitate spre Europa au scăzut din cauză că restaurantele, unii din cei mai importanți clienți, au fost închise. Prețurile la carnea de porc în Europa, care au fost stimulate de creșterea exporturilor către China, au început acum să scadă, astfel că prețurile la carcasa de porc în Franța și Germania sunt la cel mai redus nivel din ultimele 12 luni. Lucrurile au devenit atât de rele încât UE a propus să ajute la finanțarea depozitării produselor precum carnea de vită și miel pentru a ajuta piața.

## DIN CAUZA COLAPSULUI PIEȚEI BERII, ORZUL DE CALITATE RISCĂ SĂ AJUNGĂ NUTREȚ PENTRU ANIMALE

Închiderea pub-urilor și restaurantelor, dar și anularea unor evenimente sportive și festivaluri de genul Oktoberfest au redus cererea pentru malț utilizat la producția de bere și whisky, astfel că producătorii de malț și berarii au închis fabricile sau au redus producția, ceea ce înseamnă că fermierii vor trebui să își vândă recoltele de orz mai ieftin pentru a fi utilizate ca nutreț pentru animale, transmite Bloomberg.



Aproape a șase parte din orzul existent la nivel mondial este utilizat pentru a produce malț, însă această pondere este mai mare în regiunile cu industrii puternice de bere și whiskey. Conform datelor publicate de Guvernul american, în sezonul viitor stocurile de orz în Uniunea Europeană vor crește cu 14% până la 6,6 milioane de tone. În paralel, prețurile la orz în Franța au coborât recent la cel mai redus nivel de după 2015.

Orzul din care se produce malț trebuie stocat în silozuri speciale pentru a-și păstra calitatea iar în condițiile în care

următoarea recoltă va începe în jurul lunii iunie, mulți cultivatori nu dispun de spațiile necesare pentru a stoca orzul până când cererea își va reveni. Grupul belgian Boortmalt, cel mai mare producător mondial de malț, se așteaptă să își reducă achizițiile de orz de la fermieri iar rivalul Malteurop a închis, temporar, patru fabrici de procesare din America de Nord. La nivel global, guvernul american se așteaptă ca în sezonul următor stocurile mondiale de orz să se majoreze cu 7% până la cel mai ridicat nivel din ultimii cinci ani.

## LUMEA A PIERDUT 178 MILIOANE DE HECTARE DE PĂDURE ÎN ULTIMELE TREI DECADE

Planeta noastră a pierdut 178 milioane de hectare de pădure, o suprafață de dimensiunea Libiei, între 1990 și 2020, deși în ultimul deceniu ritmul despăduririlor a încetinit, potrivit unui raport publicat joi de Organizația pentru Alimentație și Agricultură a Națiunilor Unite (FAO), citat de EFE. FAO a oferit în avans o evaluare a resurselor forestiere mondiale, pe care o elaborează la fiecare cinci după analizarea a 236 de țări și teritorii. Raportul relevă că ritmul pierderii suprafeței pădurilor a scăzut, de la 7,8 milioane de hectare anuale în deceniul 1990, la 4,7 milioane între 2010 și 2020, datorită reducerii despăduririlor în unele țări și creșterii acoperirii forestiere în alte țări. FAO calculează că ritmul despăduririi a fost de 10 milioane

de hectare pe an în perioada 2015-2020, față de cele 12 milioane de hectare în cincinalul precedent. În ultimul deceniu, cele mai mari pierderi forestiere s-au înregistrat în Africa, urmată de America de Sud, cu o accelerare semnalată în Asia, Oceania și Europa. În întreaga lume există 4,05 miliarde de hectare de pădure, care acoperă o treime din suprafața planetei. Peste 90% dintre păduri s-au regenerat natural, potrivit raportului, care semnalează că aria de vegetație plantată a crescut cu 123 de milioane de hectare în ultimele trei decenii. În ceea ce privește incendiile, 98 milioane de hectare au fost mistuite de flăcări în 2015, mai ales la tropice, unde au ars 4% din suprafața forestieră, mai ales în Africa și America de Sud.



## UE VREA SĂ REDUCĂ LA JUMĂTATE UTILIZAREA PESTICIDELOR ȘI SĂ EXTINDĂ AGRICULTURA ECOLOGICĂ

Comisia Europeană a anunțat miercuri că intenționează să extindă agricultura ecologică și să reducă utilizarea pesticidelor pentru a proteja mediul, propuneri bine primite de ecologiști, transmite Reuters. Emisiile din agricultură reprezintă aproximativ 10% din emisiile de gaze cu efect de seră în UE, iar consecințele schimbărilor climatice sunt resimțite de fermieri, care se confruntă cu secetă și cu inundații, scrie Agerpres. Printre obiectivele propuse de Comisia Europeană se află refacerea ecosistemului natural și adoptarea de măsuri în agricultură care să sprijine ținta UE de emisii zero până în 2050. Comisia Europeană vrea să reducă folosirea de pesticide chimice cu 50%, să reducă folosirea îngrășămintelor cu 20% și vânzările de antimicrobiene - o categorie de substanțe care include antibioticele - pentru animale și peștii din crescătorii cu 50% până în 2030. Procentul terenurilor unde se practică agricultura ecologică ar trebui să ajungă la 25% în 2030, în timp ce 10% din terenul agricol trebuie transformat în „peisaje extrem de diversificate”, cum ar fi iazuri și arbuști.



După o criză istorică în 2019, jucătorii din industria zahărului sperau la finele anului trecut că au trecut de ce era mai greu. Aurmat însă criza petrolului, provocată de pandemia de Covid-19 și a modificat toate echilibrile mondiale din sectorul zahărului, informează AFP. De la debutul crizei sanitare, „zahărul și-a pierdut o treime din valoare pe piața mondială”, constată Timothé Masson, economist la Asociația cultivatorilor de sfeclă de zahăr din Franța (CGB). Acest

## DUPĂ CRIZA PETROLULUI S-AU PRĂBUȘIT ȘI SPERANȚELE INDUSTRIEI ZAHĂRULUI

fenomen are consecințe dureroase pentru cultivatorii de sfeclă de zahăr și producătorii de zahăr, în special cei europeni, care sperau să își revină după un an 2019 marcat de prețuri în scădere și închideri de fabrici. După ce la mijlocul lunii februarie a urcat până la 15 cenți, cotația livrei de zahăr a coborât până sub 8 cenți, după care ulterior a revenit la 10 cenți. „În centrul crizei stă în principal prăbușirea prețului petrolului care a făcut ca în Brazilia să fie mai interesant să producă zahăr din trestie de zahăr, pe care să îl arunce apoi pe piața mondială, decât etanol destinat pieței domestice, al cărui preț s-a prăbușit din cauza scăderii prețului petrolului”, explică Timothé Masson. Un alt factor care stimulează exporturile braziliene de zahăr pentru recolta 2020-2021 este

„devalorizarea realului în raport cu dolarul”, explică într-un raport recent compania națională de aprovizionare cu alimente din Brazilia (Conab). Moneda braziliană a pierdut 30% din valoare în raport cu dolarul, moneda de referință pe piața mondială a zahărului, de la debutul crizei sanitare. O explicație similară a venit și din Germania, din partea grupului Südzucker, cel mai mare producător mondial de zahăr, care explică că, spre deosebire de piața mondială, prețurile nu au scăzut pe piața europeană. Dacă în 2019 pe piața din UE prețul tonei de zahăr a scăzut până la 300 de euro, la finele lunii februarie anul curent era de 370 de euro, „iar tendința de creștere a prețurilor continuă”, a precizat un purtător de cuvânt de la grupul german.





## SERVICIILE OFERITE DE REȚEAUA FEDERAȚIEI AGRICULTORILOR DIN MOLDOVA

### DEZVOLTAREA AFACERILOR

- Elaborarea planurilor de afaceri
- Asistență la elaborarea pachetului de documente pentru accesarea finanțărilor
- Asistență la efectuarea studiilor de fezabilitate a investițiilor și identificarea furnizorilor de echipamente
- Asistență la pregătirea aplicațiilor pentru accesarea subvențiilor
- Organizarea seminarelor de consultanță și formare a producătorilor agricoli în cadrul Măsurii 5 din Regulamentul de subvenționare
- Organizarea vizitelor și misiunilor de afaceri

### DEZVOLTAREA COOPERATIVELOR

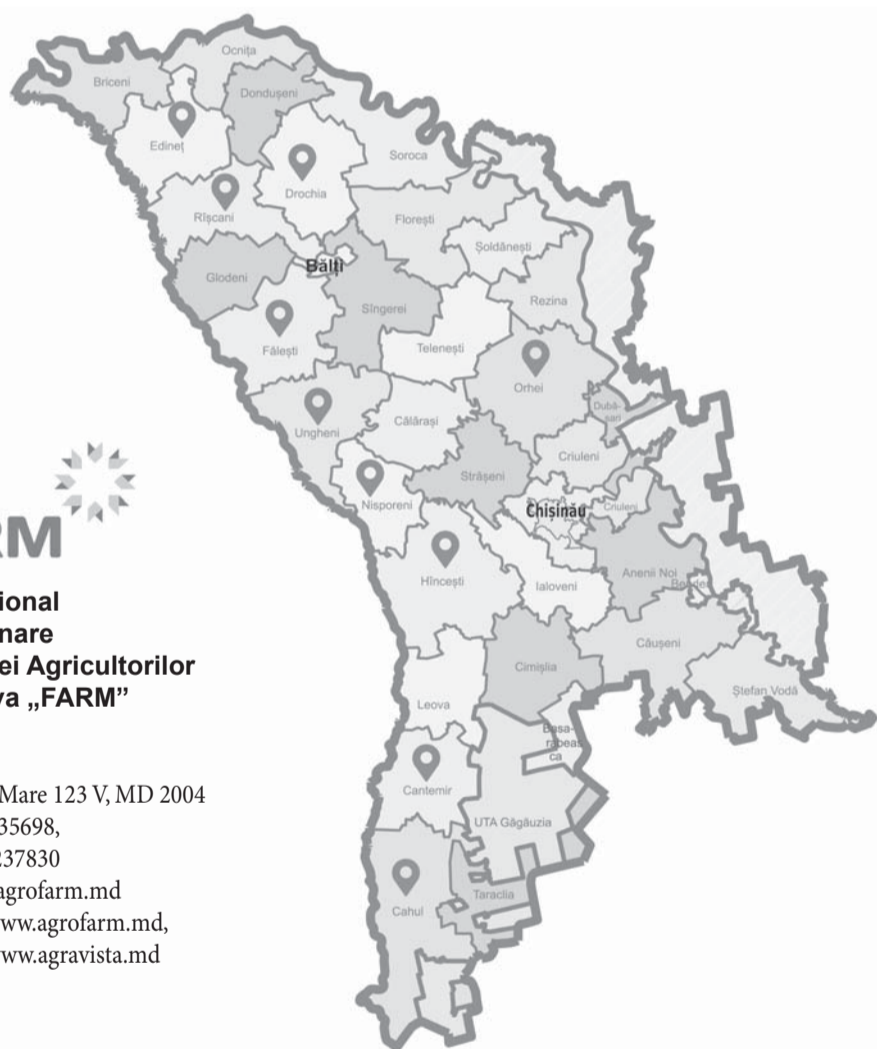
- Asistență la crearea și dezvoltarea cooperativelor de marketing
- Asistență la crearea și dezvoltarea asociațiilor profesionale pe produs
- Instruiri în dezvoltarea afacerilor și cooperativelor de marketing

### SERVICII DE MARKETING

- Servicii de intermediere a producției agricole
- Oferirea informației despre prețuri și piețe
- Promovarea cererilor și ofertelor comerciale
- Elaborarea studiilor și a cercetărilor de piață

Pentru informații suplimentare apelați oficiul național și organizațiile regionale ale Federației Agricultorilor din Moldova

### Organizațiile Regionale ale Federației Agricultorilor din Moldova



**FARM**

Oficiul Național  
 de Coordonare  
 al Federației Agricultorilor  
 din Moldova „FARM”

Or. Chișinău,  
 Bd. Ștefan cel Mare 123 V, MD 2004  
 Tel: +373 22 235698,  
 Fax: +373 22 237830  
 Email: farm@agrofarm.md  
 Pagina web: www.agrofarm.md,  
 www.agravista.md

#### CANTEMIR

AO „Fermer- AGROinform”  
 Str. Trandafirilor 2, et. IV, of. 408  
 Tel: 0 273 2 28 53  
 cantemir@agrofarm.md

#### CAHUL

AO „Centrul de Business din Cahul”  
 Piața Independenței, 6, of. 105; MD  
 Tel: 0 299 2 14 13  
 cahul@agrofarm.md

#### NISPORENI

OO „Nis-AGROinform”  
 Str. Suveranității, 2, et.3, of. 307  
 Tel: 0 246 2 38 57  
 nisporeni@agrofarm.md

#### DROCHIA

AO „AGRO-CONS”,  
 Bd. Independenței, 48  
 Tel: 0 252 2 70 32  
 drochia@agrofarm.md

#### EDINEȚ

A.O. „AGROinform”  
 Șos. Bucovinei, 37  
 Tel: 0 246 2 43 84  
 edinet@agrofarm.md

#### FĂLEȘTI

AO „CUTEZĂTORUL”  
 Str. Ștefan cel Mare, 50, et.1, of. 126  
 Tel: 0 259 2 29 51  
 falesti@agrofarm.md

#### HÂNCEȘTI

AO „Centrul de Extensiune în Agricultură”  
 Str. Mihalcea Hâncu, 123, et. 4, bir. 62  
 Tel: 0 269 2 34 08  
 hincesti@agrofarm.md

#### ORHEI

AO „ORHCONSINFO”  
 str. Vasile Mahu, 141  
 Tel: 0 235 24 955  
 orhei@agrofarm.md

#### RÂȘCANI

AO „Asociația Femeilor de Afaceri  
 din Sectorul Rural”  
 Str. Independenței 44, of. 12  
 Tel: 0 256 2 45 84  
 riscani@agrofarm.md

#### UNGHENI

AO „Centrul Pentru Inițiativă Privată”  
 Str. Națională, 7, bir.507,  
 Tel: 0 236 2 34 55  
 ungheni@agrofarm.md

#### SOROCA

„Teragronord”  
 str. Ștefan cel Mare 27a/5  
 Tel: 069021249  
 teragronord@gmail.com  
 soroca@agrofarm.md

#### TRANSNISTRIA

AO „Vitality”  
 Tiraspol, str. Yunoști 48 of. 10, MD 3300  
 068822395  
 tiraspol@agrofarm.md  
 ongvitality@gmail.com  
 viacheslav.bezhenar@gmail.com

În paginile ziarului **Agravista** PUTEȚI PLASA ANUNȚURILE Dvs comerciale.

DORIȚI SĂ **VINDEȚI** SAU SĂ **PROCURAȚI** MATERIAL SĂDITOR, INPUTURI, TEHNICĂ SAU PRODUCȚIE AGRICOLĂ?

**Doriți** ca despre oferta Dvs să știe cât mai mulți fermieri, producători agricoli,

PERSOANE CU ADEVĂRAT INTERESATE DE DOMENIU?

**Ziarul Agravista Vă pune la dispoziție SPAȚIU PENTRU PROMOVARE.**

PUBLICUL DVS ȚINTĂ SUNT TOCMAI CITITORII NOȘTRI!

Nu ezitați să ne contactați la adresa redacției:

Mun. Chișinău, bd. Ștefan cel Mare, 123 „V”  
 Tel: (022)23 56 98; (+373)6 888 22 11 Fax: (022) 23 78 30;  
 Sau la adresa de e-mail: ebalan@agrofarm.md

**\* PROMOȚIE!** Anunțurile de mică publicitate  
 pentru membrii Federației Agricultorilor din Moldova  
 se plasează gratuit

**FACEȚI UN PAS ÎNAINTE, PROMOVAȚI-VĂ AFACEREA!**





ABONAREA  
2019

# DORIȚI SĂ ÎNCEPEȚI O AFACERE

ȘI NU ȘTIȚI ÎN CE DOMENIU SĂ INVESTIȚI?

## Abonați-Vă la ziarul

ZIARUL PENTRU ȘI DESPRE  
AGRICULTORI

# Agravista

INDEX DE ABONARE: PM 21948  
AGROMEDIAINFORM



Agravista\* este publicația periodică care apare de două ori pe lună cu un tiraj de peste 3500 de exemplare. Ziarul este unul de profil agricol iar abonații Agravista sunt agricultorii, persoanele interesate de domeniu, autoritățile publice locale și naționale.

Tematica materialelor o constituie problemele și realizările agriculturii din țara noastră, dar și de peste hotare.

### ÎN FIECARE NUMĂR GĂSIȚI:

- ✓ *interviuri cu persoane de decizie,*
- ✓ *știri de actualitate,*
- ✓ *reportaje de la evenimente relevante pentru agricultori,*
- ✓ *istorii de succes,*
- ✓ *explicarea legislației în domeniu,*
- ✓ *anunțuri despre dezvoltare, finanțare și școlarizare pentru agricultori.*

TOATE ACESTE LA UN PREȚ  
REZONABIL DE NUMAI

# 154 de lei

PENTRU UN ABONAMENT

ANUAL

### PREȚURI DE ABONARE (lei)

1 lună	3 luni	6 luni	9 luni	12 luni*
<b>14</b>	<b>42</b>	<b>84</b>	<b>126</b>	<b>154</b>

\* august vacanță

ABONAMENTE LA ZIARUL NOSTRU POT FI PERFECTATE ÎN TOATE OFICIILE POȘTALE

